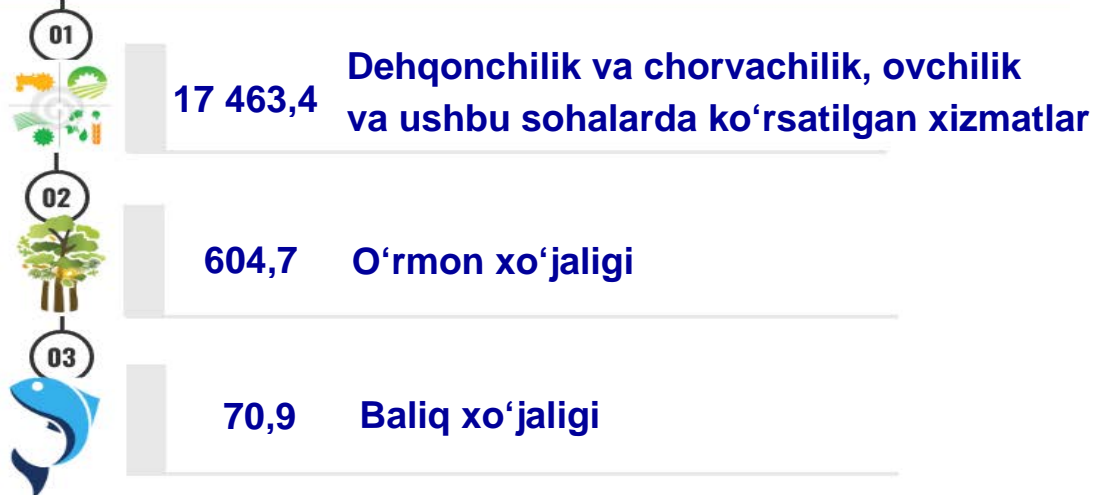
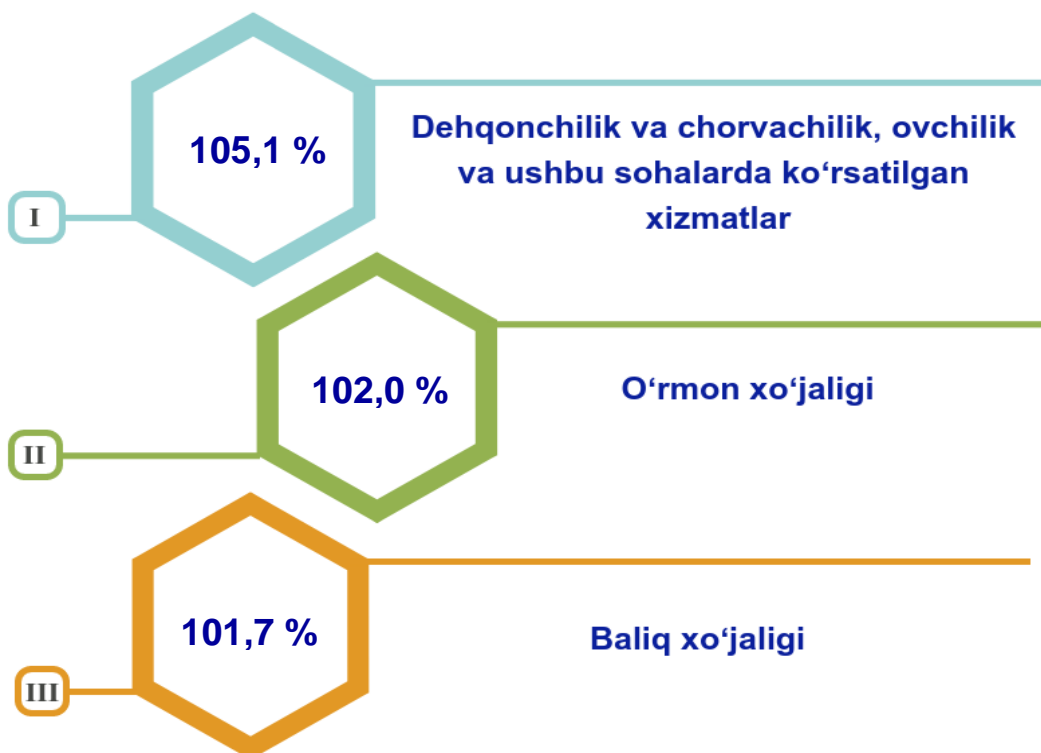


2020– yilning yanvar – sentabr oylarida Toshkent viloyatining qishloq, o‘rmon va baliq xo‘jaligi

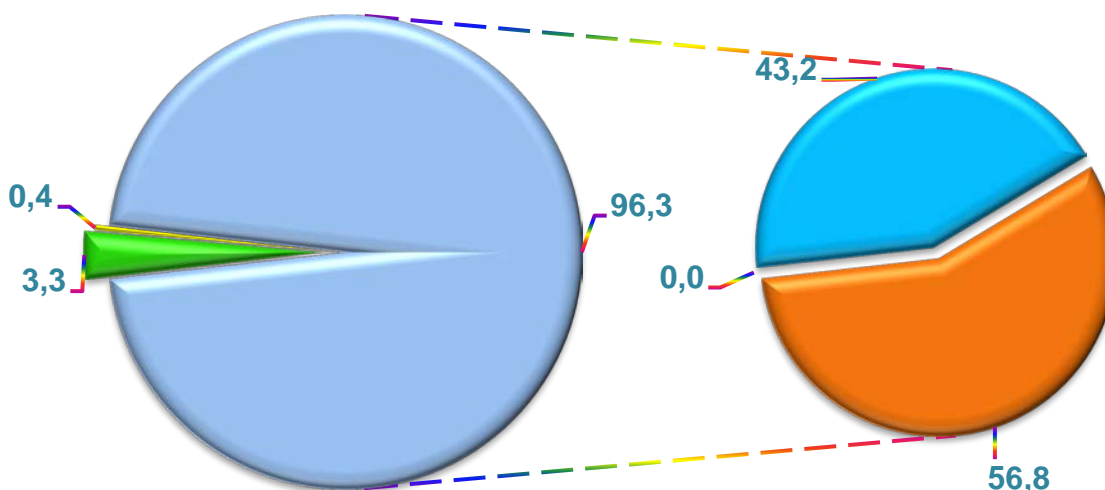
Dastlabki ma'lumotlarga ko'ra, 2020– yilning yanvar – sentabr oylarida qishloq, o‘rmon va baliq xo‘jaligi mahsulot (xizmat) larining umumiy hajmi 18 139,0 mlrd. so‘mni yoki 2019– yilning mos davriga nisbatan 104,2 % ni, shu jumladan, dehqonchilik va chorvachilik, ovchilik va ushbu sohalarda ko‘rsatilgan xizmatlar – 17 463,4 mlrd. so‘mni (105,1 %), o‘rmon xo‘jaligi – 604,7 mlrd. so‘mni (102,0 %), baliq xo‘jaligi – 70,9 mlrd. so‘mni (101,9 %) tashkil qildi. Respublika qishloq, o‘rmon va baliq xo‘jaligi tarkibida Toshkent viloyatining ulushi 10,1 % ni tashkil etdi.

**17 326,6****Toshkent viloyati bo‘yicha
qishloq, o‘rmon va baliq xo‘jaligi
mahsulot (xizmat)larining hajmi, mlrd. so‘m**

Qishloq, o‘rmon va baliq xo‘jaligi mahsulot (xizmat)lar hajmining o‘shish sur‘ati



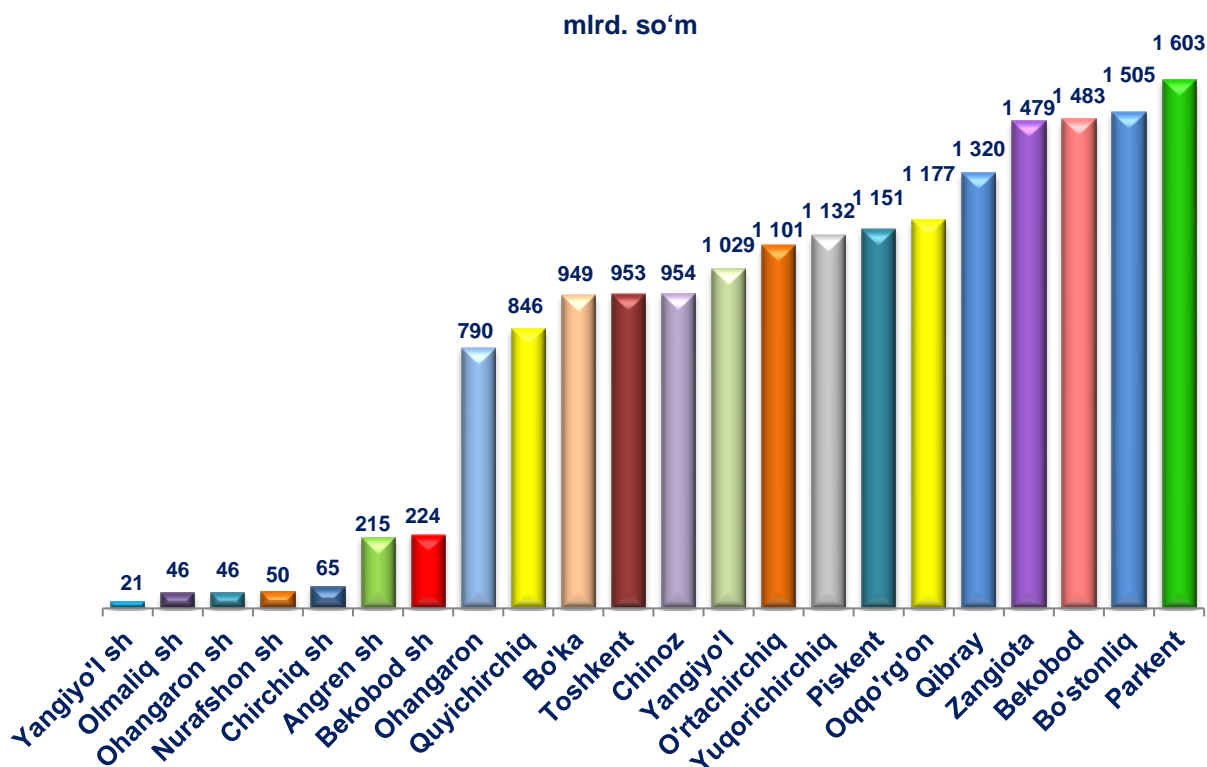
Qishloq, o‘rmon va baliq xo‘jaligi mahsulot (xizmat)lari umumiy hajmining taqsimlanishi (%)



- O‘rmon xo‘jaligi
- Baliq xo‘jaligi
- Dehqonchilik va chorvachilik, ovchilik va ushbu sohalarda ko‘rsatilgan xizmatlar
- Dehqonchilik
- Chorvachilik
- Ovchilik va qishloq xo‘jaligi sohasidagi xizmatlar

2020–yilning yanvar – sentabr yakunlariga ko‘ra, qishloq, o‘rmon va baliq xo‘jaligi mahsulot (xizmat)lar umumiy hajmining 96,3 % i – dehqonchilik va chorvachilik, ovchilik va ushbu sohalarda ko‘rsatilgan xizmatlar, 3,3 % i – o‘rmon xo‘jaligi, 0,4 % i – baliq xo‘jaligi hissasiga to‘g‘ri keladi.

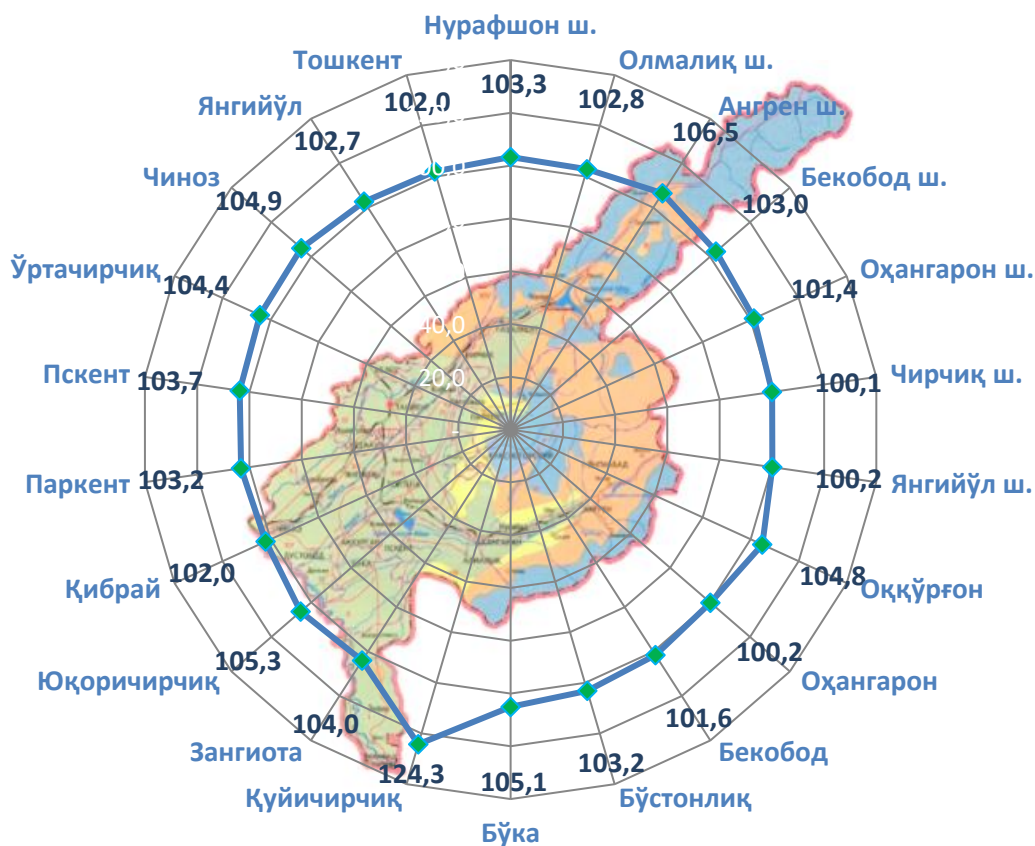
Shahar va tumanlar kesimida qishloq, o‘rmon va baliq xo‘jaligi mahsulot (xizmat)larining hajmi



2020–yilning yanvar – sentabr oylarida, shahar va tumanlar kesimida qishloq, o‘rmon va baliq xo‘jaligi mahsulot (xizmat)larining eng yuqori hajmi Parkent (1 603 mlrd. so‘m), Bo‘stonliq (1 505 mlrd. so‘m) va Bekobod (1 483 mlrd. so‘m) tumanlarida qayd etildi. Aksincha kam hajmga ega hududlarga Yangiyo‘l (21 mlrd. so‘m), Olmaliq (46 mlrd. so‘m) va Ohangaron shahar (46 mlrd. so‘m)larini keltirib o‘tish mumkin.

Yuqori o‘sish sur‘atlari Quyichirchiq tumani (124,3 %), Angren shahar (106,5 %) va Yuqorichirchiq tumani (105,3 %)da kuzatildi. Ohangaron tuman (100,2 %), Chirchiq (100,1 %), Yangiyo‘l (100,2 %) va Ohangaron shaharlari (101,4 %) da esa aksincha o‘sish sur‘atlari pastligi kuzatildi.

Hududlar bo'yicha qishloq, o'rmon va baliq xo'jaligi mahsulot (xizmat)larining o'sish sur'ati

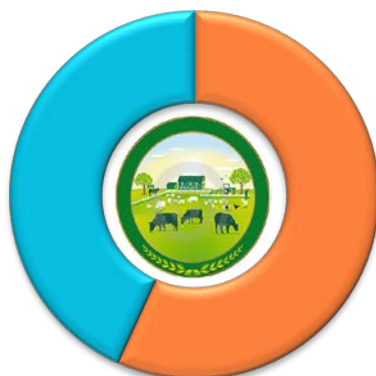


Qishloq xo'jaligi mahsulotlari

2020– yilning yanvar – sentabr oylarida ishlab chiqarilgan qishloq xo'jaligi mahsulotlari hajmi 17 326,6 mlrd. so'mni yoki 2019– yilning mos davriga nisbatan 104,2 % ni, shu jumladan, dehqonchilik mahsulotlari – 7 492,1 mlrd. so'mni (105,2 %), chorvachilik mahsulotlari – 9 855,1 mlrd. so'mni (103,3 %) tashkil qildi.

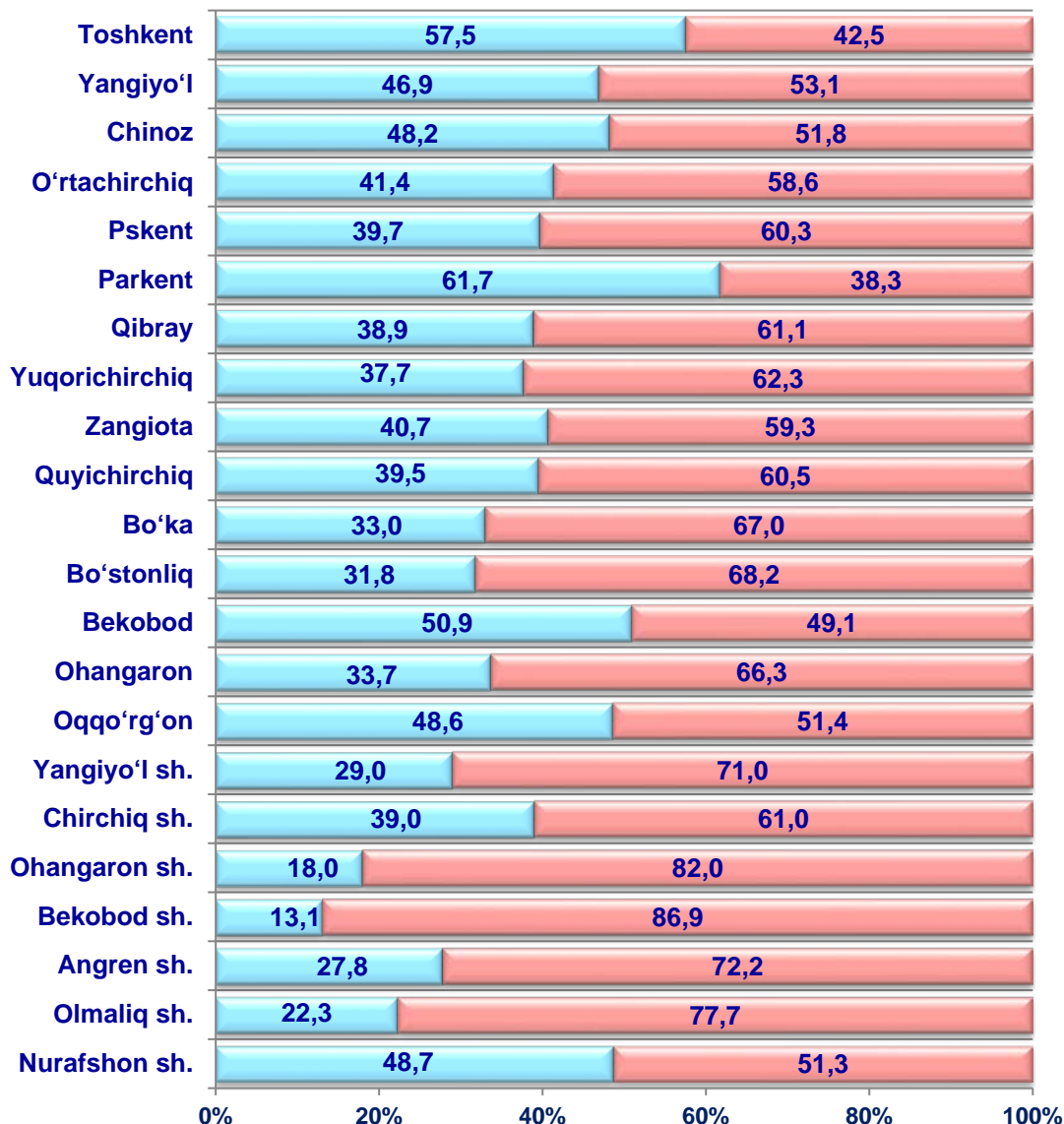
Qishloq xo'jaligi mahsulotlari ishlab chiqarish hajmida dehqonchilik va chorvachilik mahsulotlarining ulushi

43,2 %
Dehqonchilik
mahsulotlari



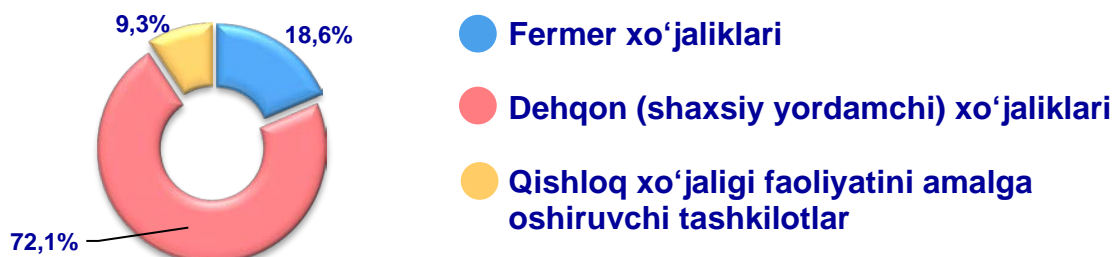
56,8 %
Chorvachilik
mahsulotlari

Ishlab chiqarilgan qishloq xo'jaligi mahsulotlari hajmining hududlar kesimida taqsimlanishi (%)



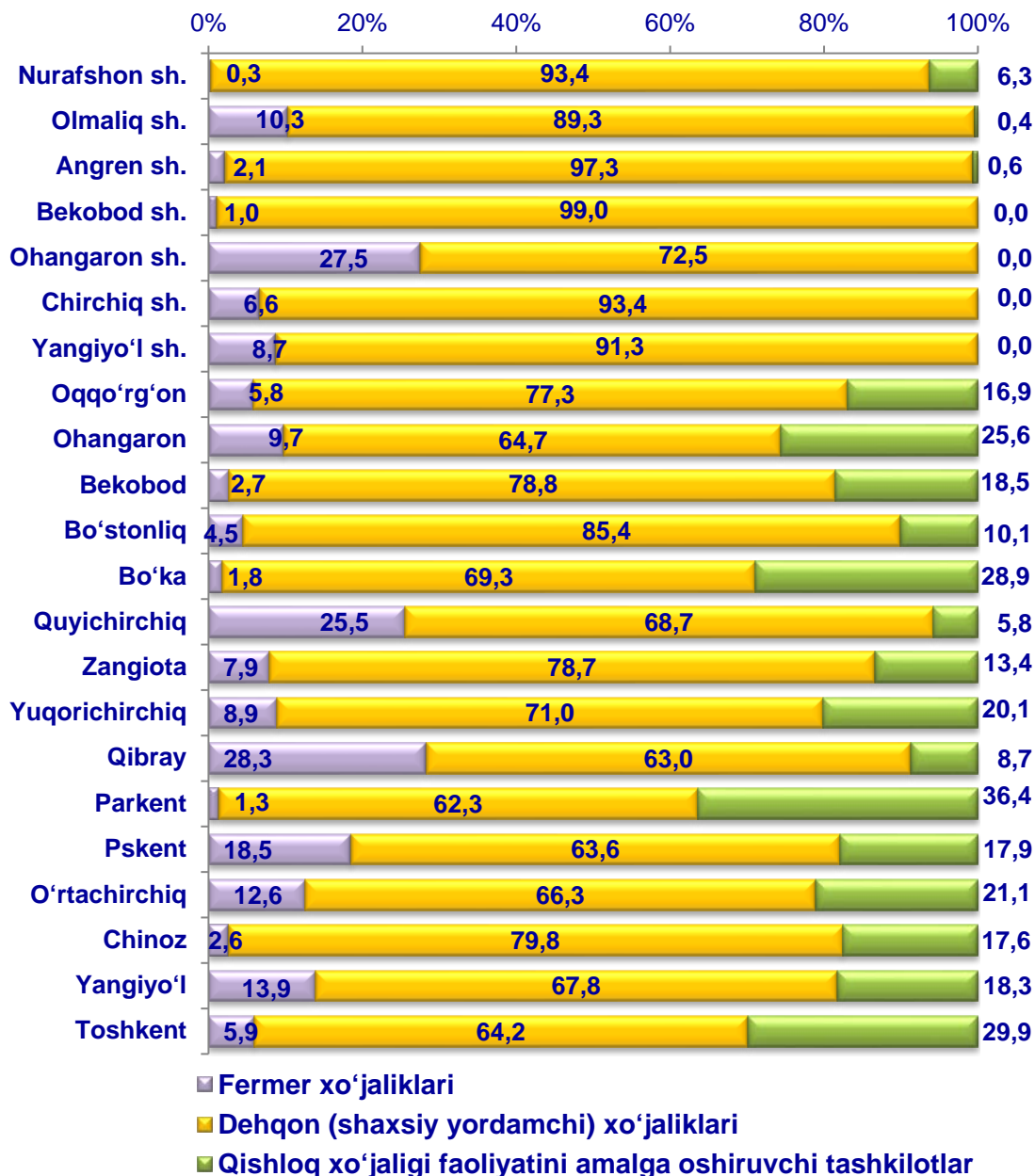
■ Dehqonchilik mahsulotlari ■ Chorvachilik mahsulotlari

Qishloq xo'jaligi mahsulotlari ishlab chiqarish hajmida dehqonchilik va chorvachilik mahsulotlarining ulushi



Xo'jalik toifalari bo'yicha tahlillar, qishloq xo'jaligi mahsulotlari umumiy hajmining 72,1 % i – dehqon (shaxsiy yordamchi) xo'jaliklariga, 18,6 % i – fermer xo'jaliklariga, 9,3 % i – qishloq xo'jaligi faoliyatini amalga oshiruvchi tashkilotlarga to'g'ri kelishini ko'rsatmoqda.

Ishlab chiqarilgan qishloq xo'jaligi mahsulotlarining hududlar bo'yicha xo'jalik toifalari kesimida taqsimlanishi (%)



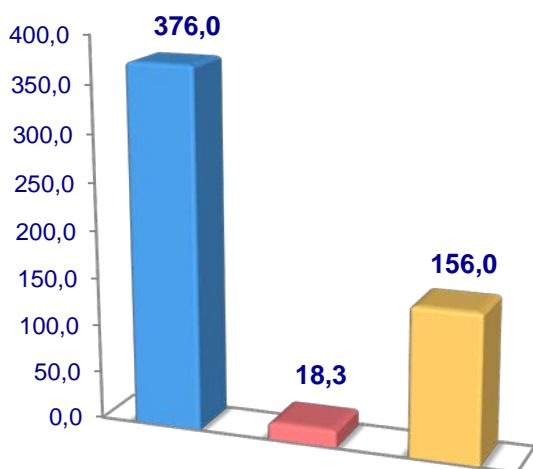
2020–yilning yanvar – sentabr oylari yakuniga ko'ra ishlab chiqarilgan qishloq xo'jaligi mahsulotlari tarkibidagi fermer xo'jaliklarining ulushi bo'yicha eng yuqori ko'rsatkich Parkent tumanida (36,4 %), dehqon (shaxsiy yordamchi) xo'jaliklarining eng yuqori ulushi Bekobod shahrida (99,0 %), qishloq xo'jaligi faoliyatini amalga oshiruvchi tashkilotlarning eng yuqori ulushi Qibray tumanida (28,3 %) qayd etildi.

Dehqonchilik

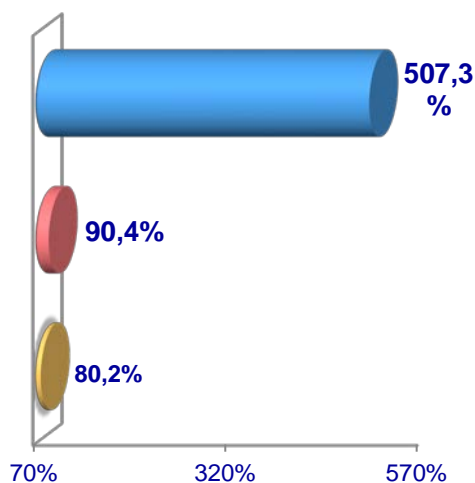
2020–yilning yanvar – sentabr oylarida ishlab chiqarilgan dehqonchilik mahsulotlarining hajmi 7 492,1 mlrd. soʻmni yoki 2019–yilning mos davriga nisbatan 105,2 % ni tashkil etdi. Ishlab chiqarilgan qishloq xoʻjaligi mahsulotlarining umumiy hajmida dehqonchilik mahsulotlarining ulushi 43,2 % ni tashkil qildi.

Donli ekinlar

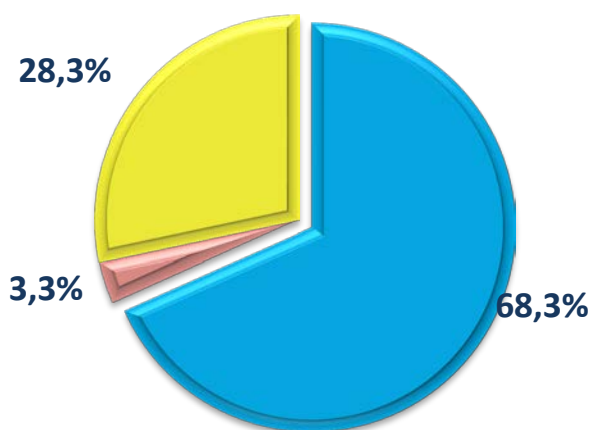
Hajmi, ming tonna



O'sish sur'ati



Ishlab chiqarilgan mahsulotning
xoʻjalik toifalari boʻyicha taqsimlanishi



● Fermer xoʻjaliklari

● Dehqon (shaxsiy yordamchi)
xoʻjaliklari

● Qishloq xoʻjaligi faoliyatini
amalga oshiruvchi
tashkilotlar

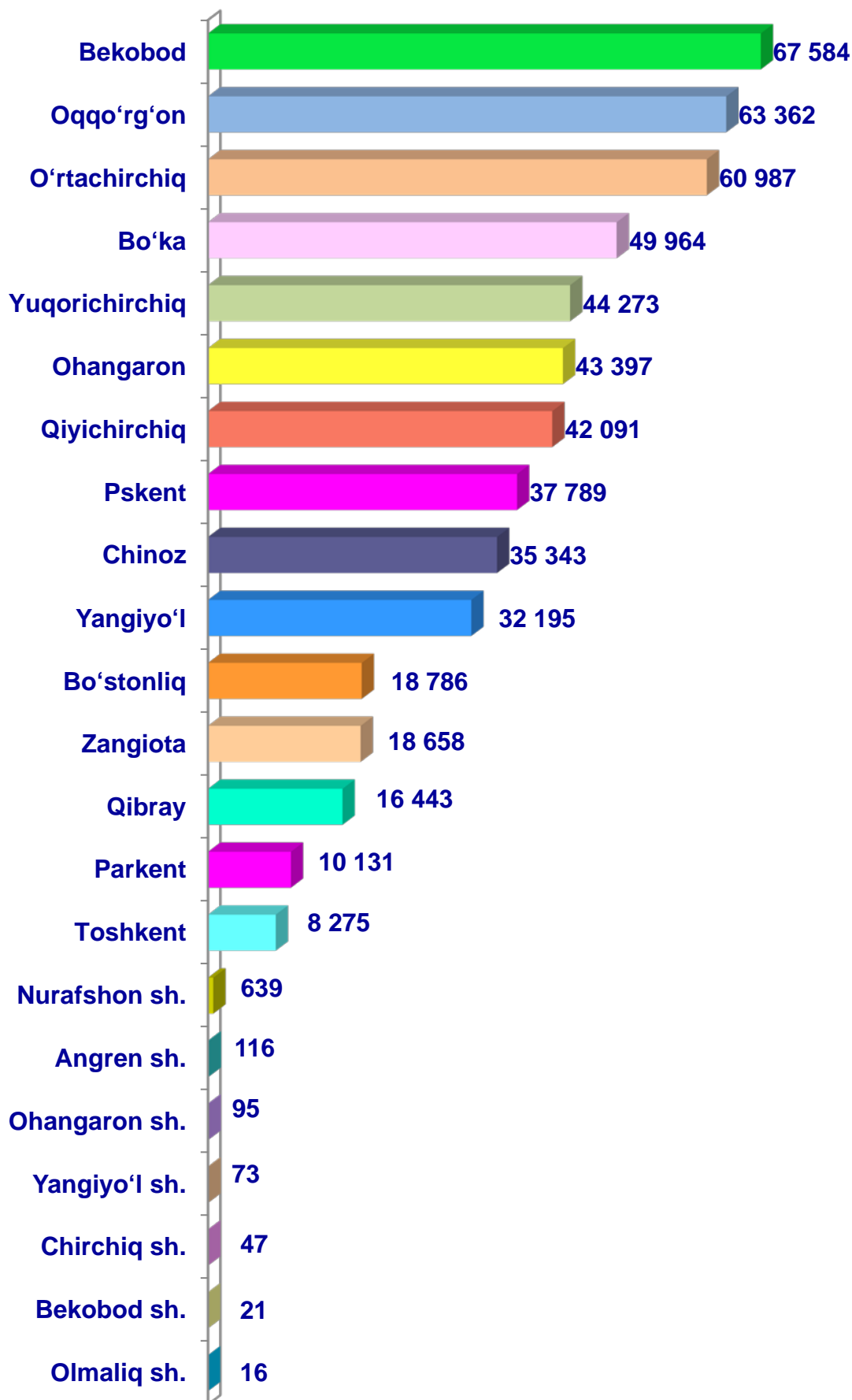


2020–yilning yanvar – sentabr oylarida barcha toifadagi xoʻjaliklar tomonidan 550,2 ming t. don va dukkakli don (2019–yilning yanvar – sentabriga nisbatan 5,9 % ga koʻp) ishlab chiqarildi. Don va dukkakli don ishlab chiqarish koʻrsatkichlarini xoʻjaliklar toifalari boʻyicha tahlil

qilinganda, don ishlab chiqarish umumiy hajmidan 68,3 % i fermer xo'jaliklari hissasiga to'g'ri kelishini ko'rsatmoqda.

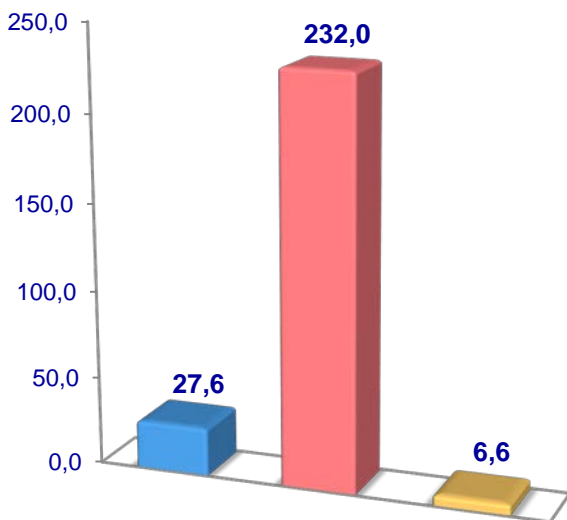


**Toshkent viloyati bo'yida
donli ekinlar yetishtiri
hajmi, tonna**

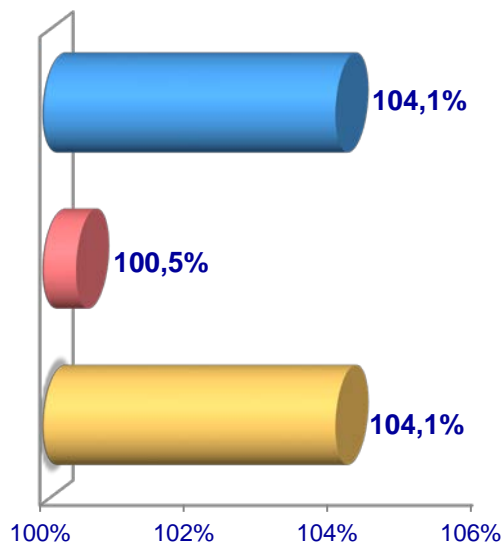


Kartoshka

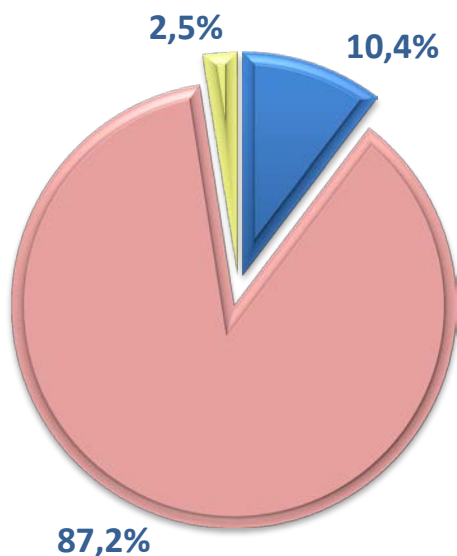
Hajmi, ming t.



O'sish sur'ati



**Ishlab chiqarilgan mahsulotning
xo'jalik toifalari bo'yicha taqsimlanishi**



● **Fermer xo'jaliklari**

● **Dehqon (shaxsiy yordamchi) xo'jaliklari**

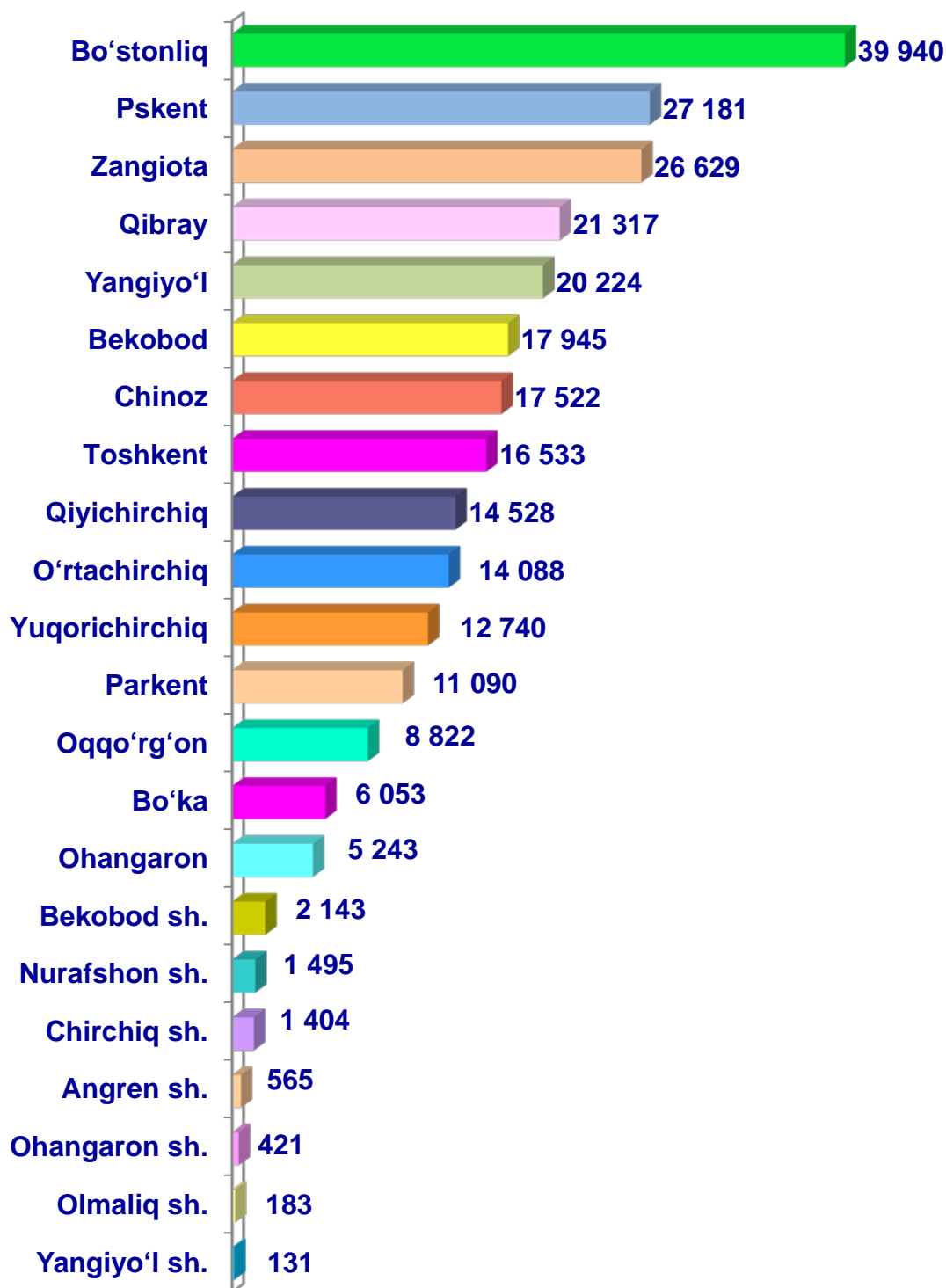
● **Qishloq xo'jaligi faoliyatini amalga oshiruvchi tashkilotlar**



2020– yilning yanvar – sentabr oylarida barcha toifadagi xo'jaliklar tomonidan 266,2 ming t. kartoshka (2019– yilning yanvar – sentabriga nisbatan 1,0 % ga ko'p) ishlab chiqarildi. Kartoshka ishlab chiqarish ko'rsatkichlarini xo'jaliklar toifalari bo'yicha tahlil qilinganda, kartoshka ishlab chiqarish umumiy hajmidan 87,2% i dehqon (shaxsiy yordamchi) xo'jaliklari hissasiga to'g'ri kelishini ko'rsatmoqda.

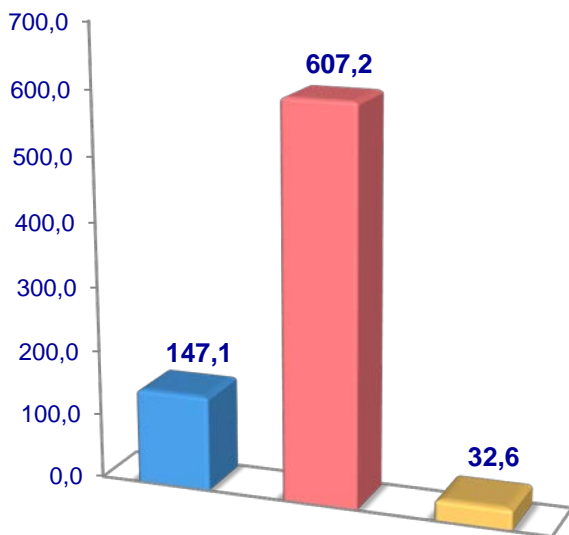


Toshkent viloyati bo'yicha
kartoshka yetishtirish
hajmi, tonna

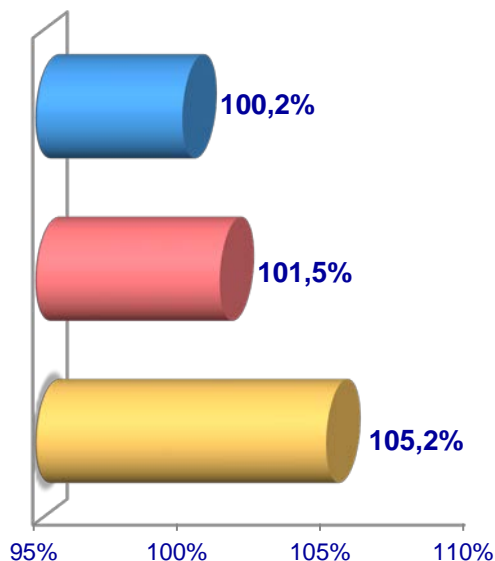


Sabzavotlar

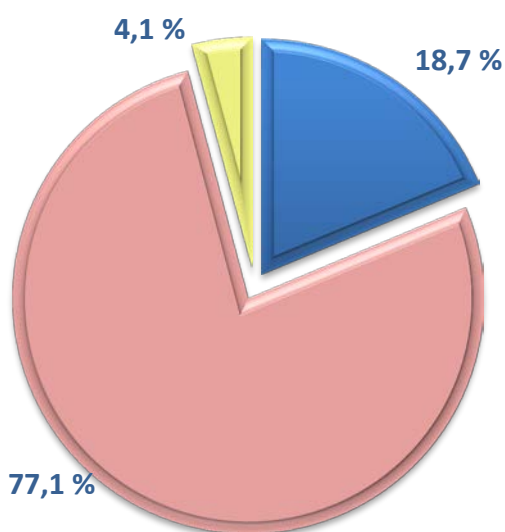
Hajmi, ming t.



O'sish sur'ati



Ishlab chiqarilgan mahsulotning
xo'jalik toifalari bo'yicha taqsimlanishi



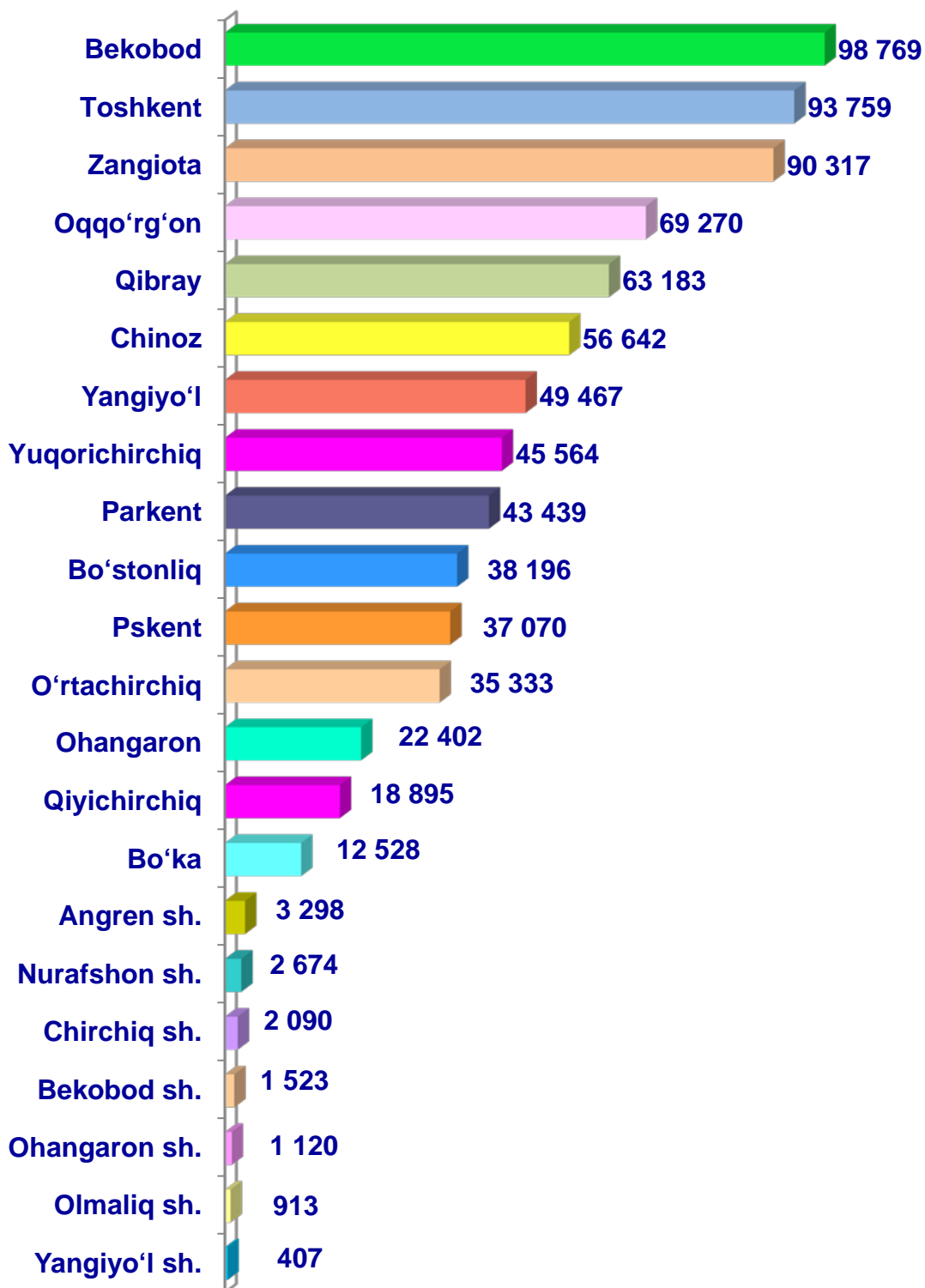
- Fermer xo'jaliklari
- Dehqon (shaxsiy yordamchi) xo'jaliklari
- Qishloq xo'jaligi faoliyatini amalga oshiruvchi tashkilotlar



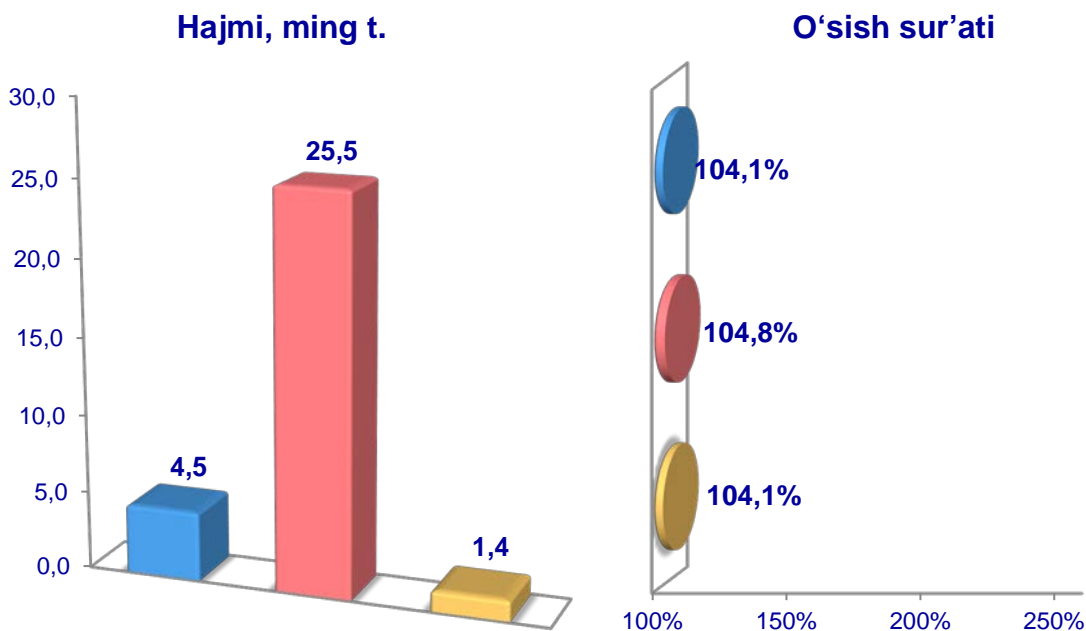
2020– yilning yanvar – sentabr oylarida barcha toifadagi xo'jaliklar tomonidan 786,9 ming t. sabzavotlar (2019– yilning yanvar – sentabriga nisbatan 1,4 % ga ko'p) ishlab chiqarildi. Sabzavot ishlab chiqarish ko'rsatkichlarini xo'jaliklar toifalari bo'yicha tahlil qilinganda, sabzavot ishlab chiqarish umumiy hajmidan 77,1 % i dehqon (shaxsiy yordamchi) xo'jaliklari hissasiga to'g'ri kelishini ko'rsatmoqda.



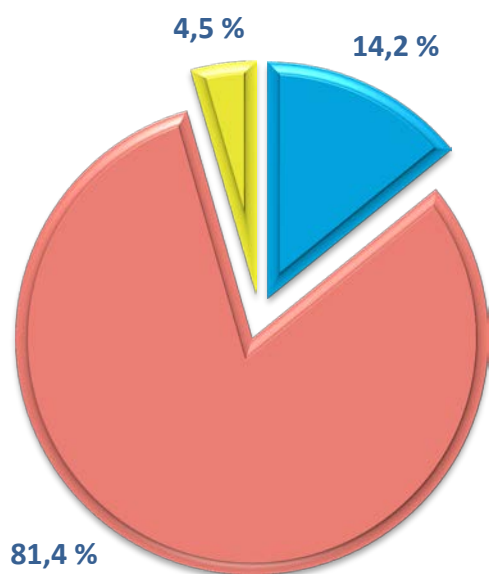
**Toshkent viloyati bo'yicha
sabzavotlar yetishtirish
hajmi, tonna**



Poliz ekinlari



Ishlab chiqarilgan mahsulotning xo'jalik toifalari bo'yicha taqsimlanishi



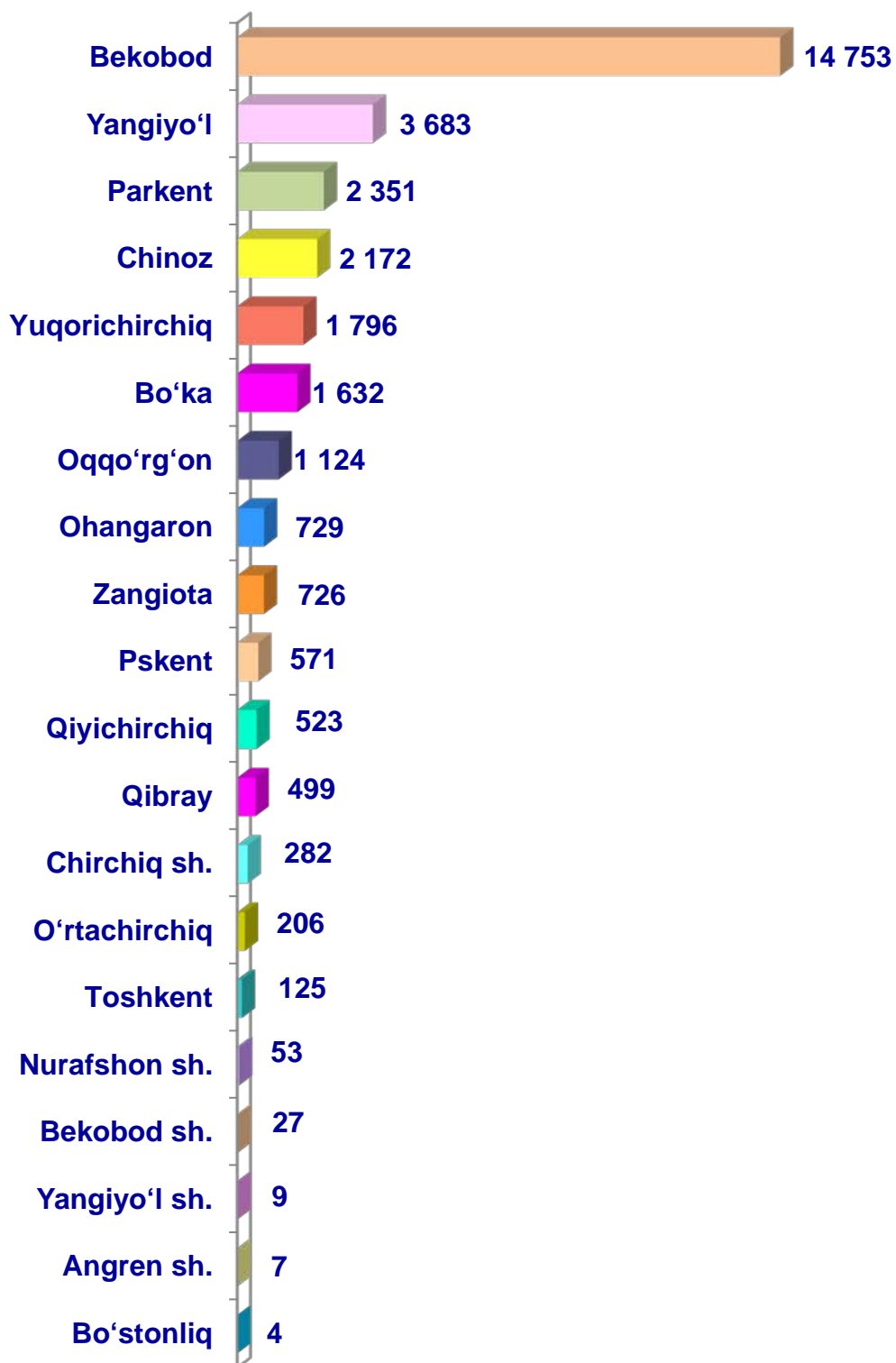
- Fermer xo'jaliklari
- Dehqon (shaxsiy yordamchi) xo'jaliklari
- Qishloq xo'jaligi faoliyatini amalga oshiruvchi tashkilotlar



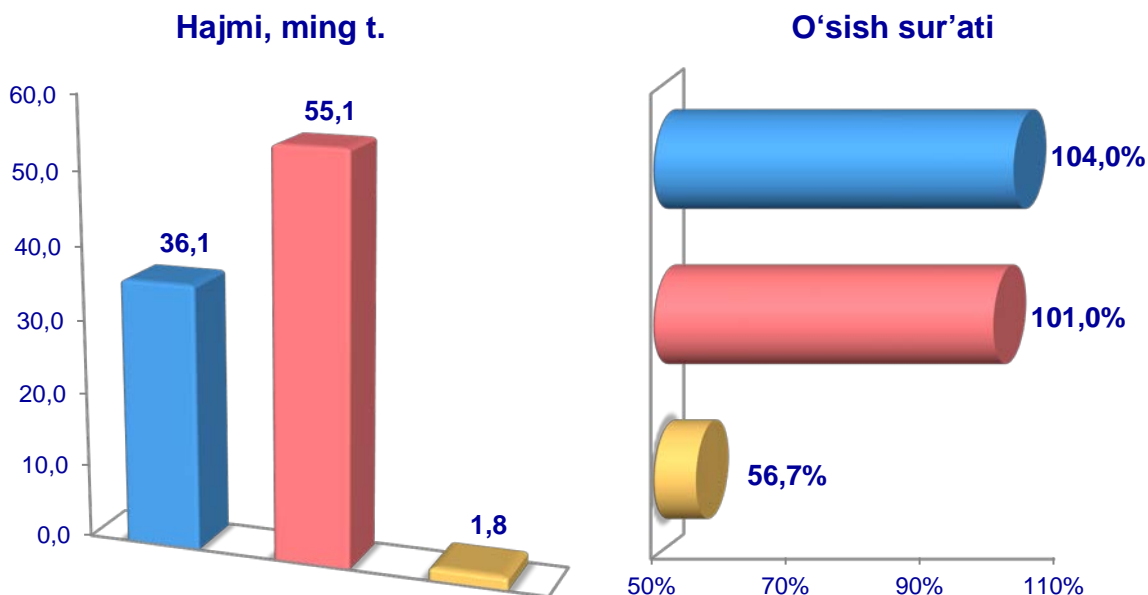
2020– yilning yanvar – sentabr oylarida barcha toifadagi xo'jaliklar tomonidan 31,2 ming t. poliz (2019– yilning yanvar – sentabriga nisbatan 4,7 % ga ko'p) ishlab chiqarildi. Poliz ishlab chiqarish ko'rsatkichlarini xo'jaliklar toifalari bo'yicha tahlil qilinganda, poliz ishlab chiqarish umumiy hajmidan 81,4 % i dehqon (shaxsiy yordamchi) xo'jaliklari hissasiga to'g'ri kelishini ko'rsatmoqda.



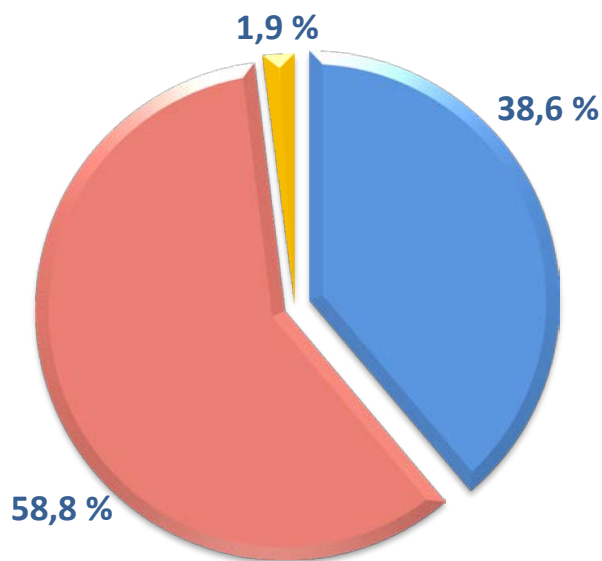
**Toshkent viloyati bo'yicha
poliz ekinlari yetishtirish
hajmi, tonna**



Meva va rezavorlar



Ishlab chiqarilgan mahsulotning xo'jalik toifalari bo'yicha taqsimlanishi



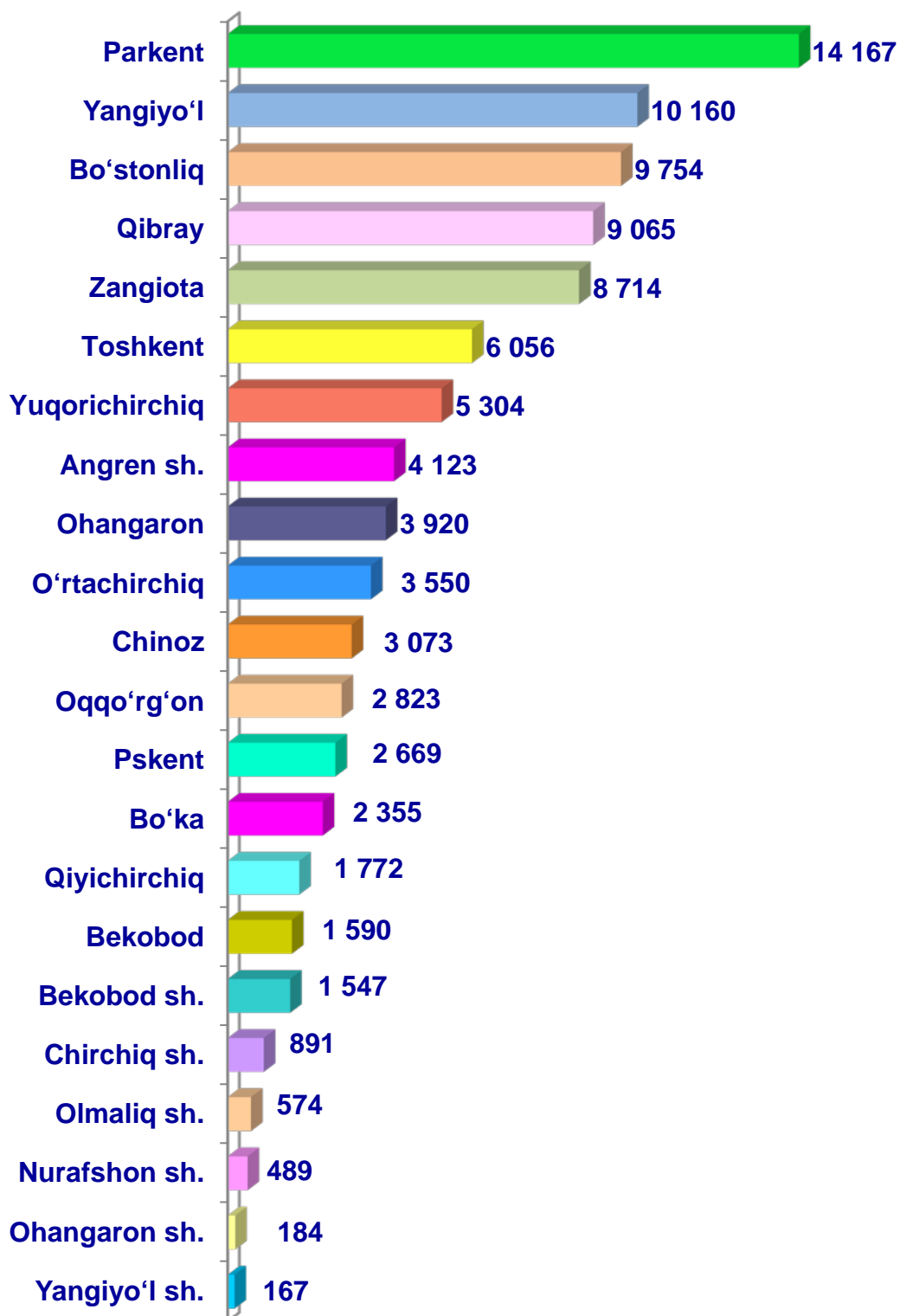
- **Fermer xo'jaliklari**
- **Dehqon (shaxsiy yordamchi) xo'jaliklari**
- **Qishloq xo'jaligi faoliyatini amalga oshiruvchi tashkilotlar**



2020– yilning yanvar – sentabr oylarida barcha toifadagi xo'jaliklar tomonidan 92,9 ming t. meva va rezavorlar (2019– yilning yanvar – sentabriga nisbatan 1,0 % ga ko'p) ishlab chiqarildi. Meva va rezavorlar ishlab chiqarish ko'rsatkichlarini xo'jaliklar toifalari bo'yicha tahlil qilinganda, meva va rezavorlar ishlab chiqarish umumiy hajmidan 58,8 % i dehqon (shaxsiy yordamchi) xo'jaliklari hissasiga to'g'ri kelishini ko'rsatmoqda.

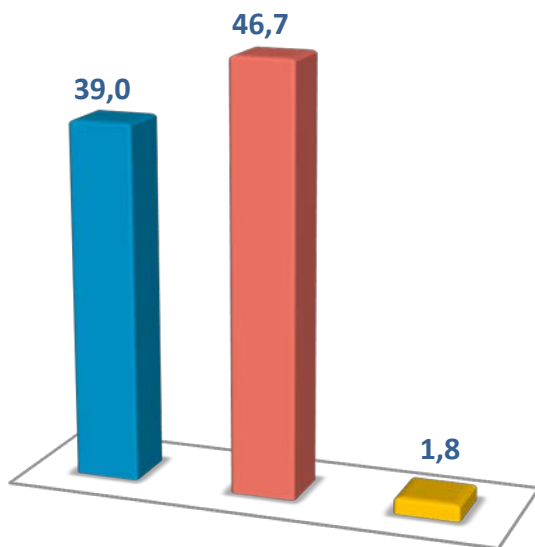


**Toshkent viloyati bo'yicha
meva va rezavorlar yetishtirish
hajmi, tonna**

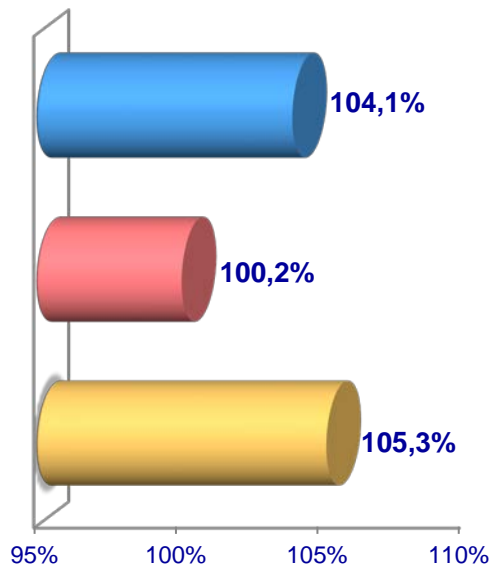


Uzum

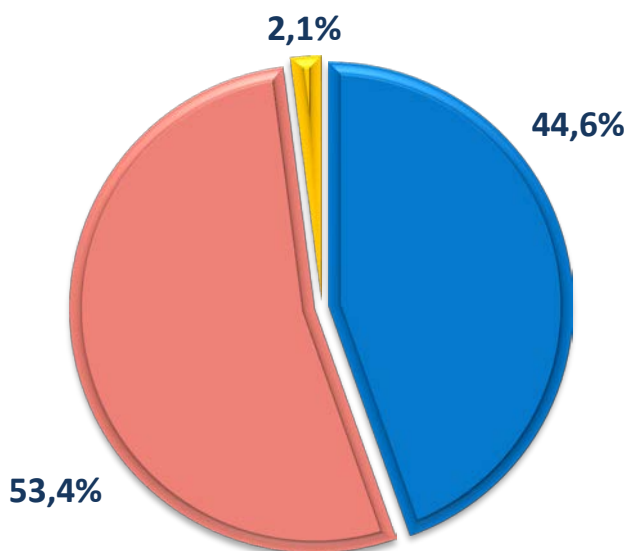
Hajmi, ming t.



O'sish sur'ati



Ishlab chiqarilgan mahsulotning xo'jalik toifalari bo'yicha taqsimlanishi



● Fermer xo'jaliklari

● Dehqon (shaxsiy yordamchi) xo'jaliklari

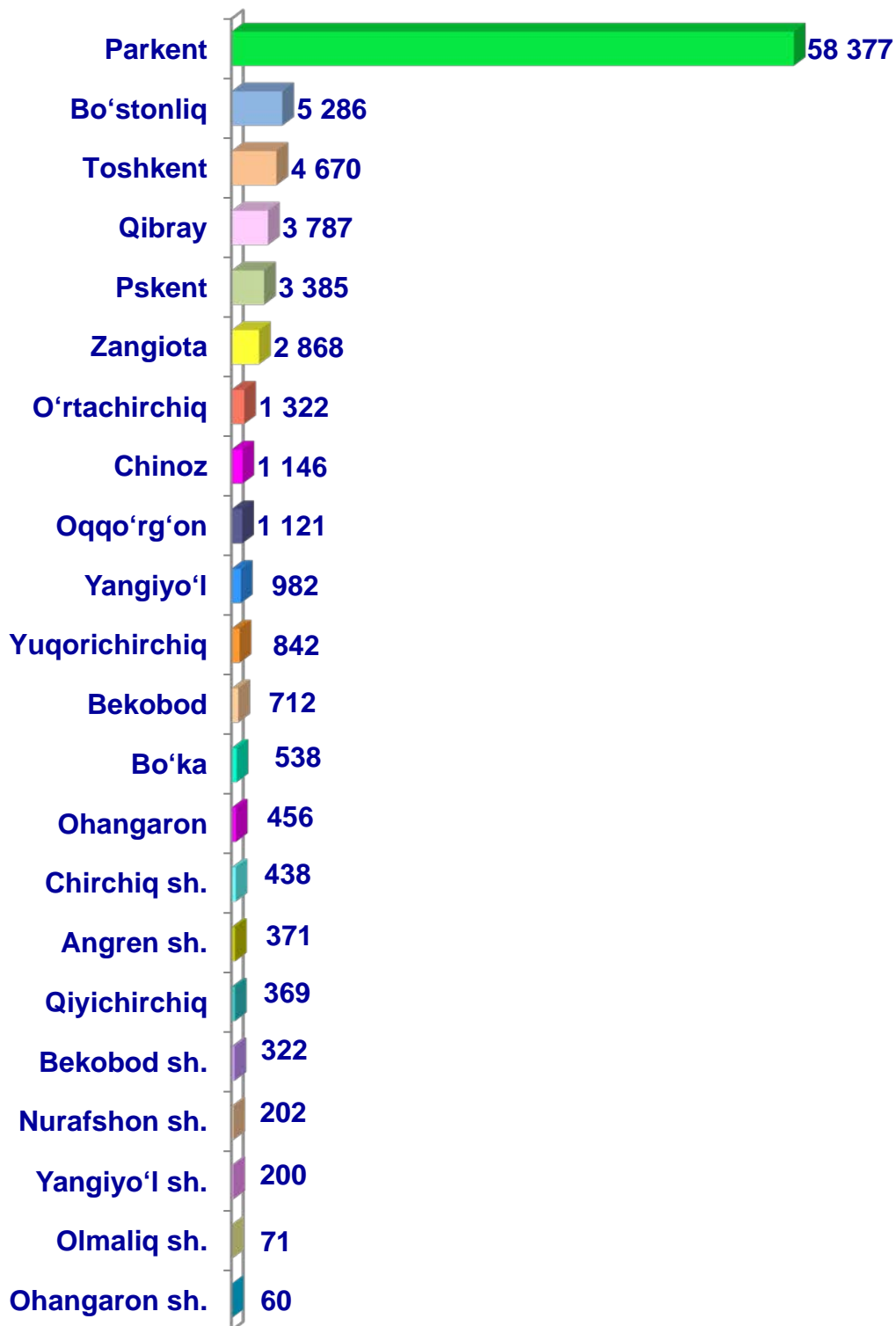
● Qishloq xo'jaligi faoliyatini amalga oshiruvchi tashkilotlar



2020– yilning yanvar – sentabr oylarida barcha toifadagi xo'jaliklar tomonidan 87,5 t. uzum (2019– yilning yanvar – sentabriga nisbatan 2,0 % ga ko'p) ishlab chiqarildi. Uzum ishlab chiqarish ko'rsatkichlarini xo'jaliklar toifalari bo'yicha tahlil qilinganda, uzum ishlab chiqarish umumiy hajmidan 53,4 i dehqon (shaxsiy yordamchi) xo'jaliklari hissasiga to'g'ri kelishini ko'rsatmoqda.



Toshkent viloyati bo'yicha
uzum yetishtirish
hajmi, tonna

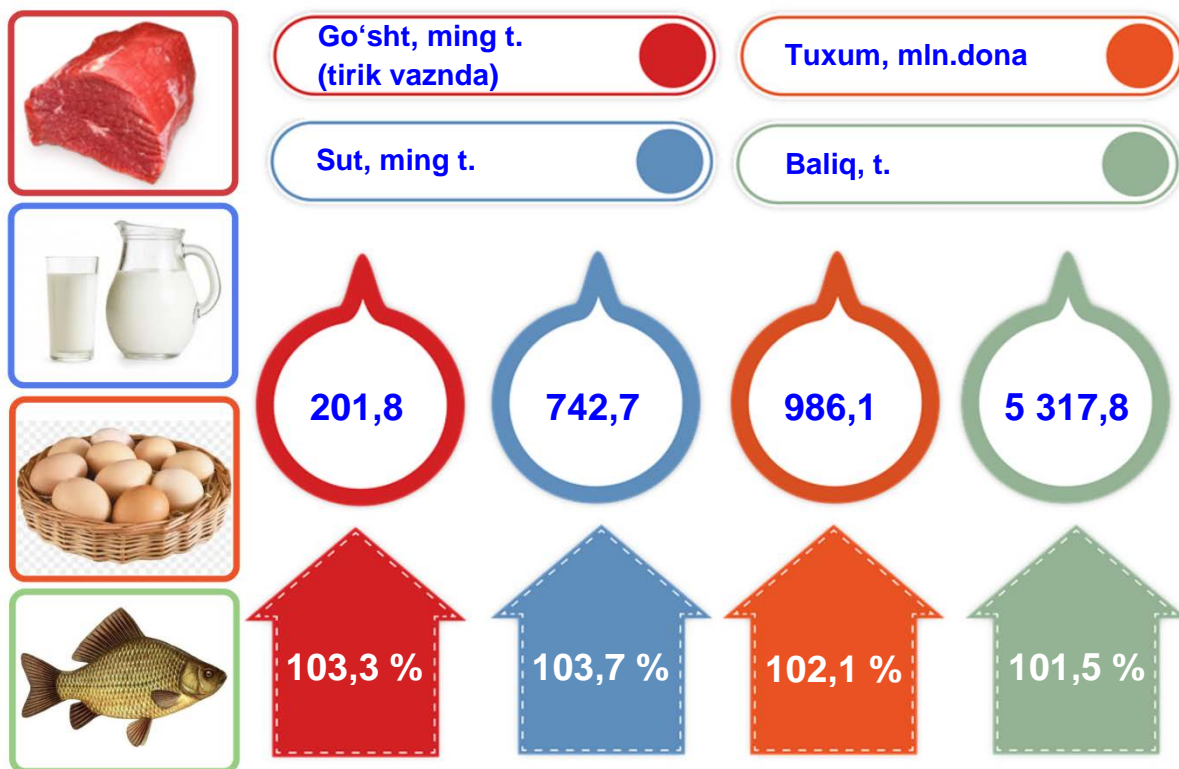


Chorvachilik



2020– yilning yanvar – sentabr oylarida chorvachilik mahsulotlarini ishlab chiqarish hajmi 9 846,0 mlrd. so‘mni yoki 2019– yilning mos davriga nisbatan 103,3 % ni tashkil qildi. Ishlab chiqarilgan qishloq xo‘jaligi mahsulotlarining umumiy hajmida chorvachilik mahsulotlarining ulushi 56,8 % ni tashkil etdi.

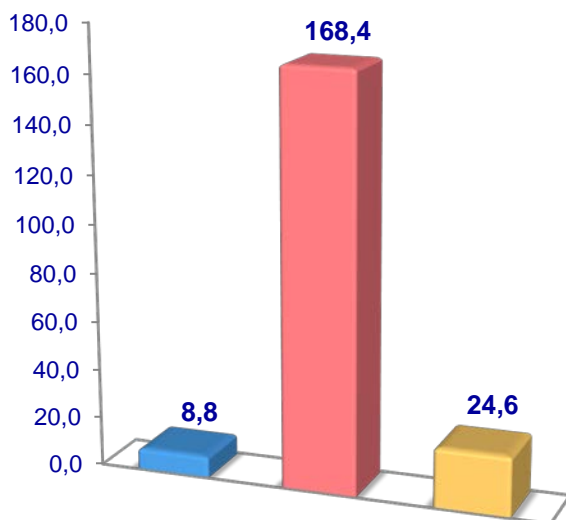
Chorvachilik sohasining ichki imkoniyatlarini oshirish bo‘yicha choratadbirlarning izchil amalga oshirilib borilayotganligi, shuningdek, ularga davlat tomonidan tizimli yordam ko‘rsatilib kelinayotganligi chorva mollari bosh sonining ko‘payishiga, ichki iste‘mol bozorlarini chorvachilik mahsulotlari bilan to‘ldirishga imkon yaratdi.



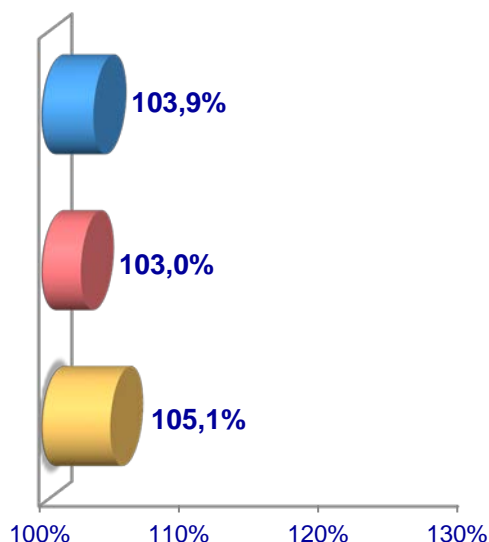
2020– yilning yanvar – sentabr oylarida barcha toifadagi xo‘jaliklar tomonidan tirik vaznda 201,8 ming t. go‘sh t (2019– yilning yanvar – iyuniga nisbatan 3,3 % ga ko‘p), 742,7 ming t. sut (3,7 % ga ko‘p), 986,1 mln. dona tuxum (2,1 % ga ko‘p), ishlab chiqarildi va 5 317,8 t. baliq (1,5 % ga ko‘p) ovlandi.

Go'sht (tirik vaznda)

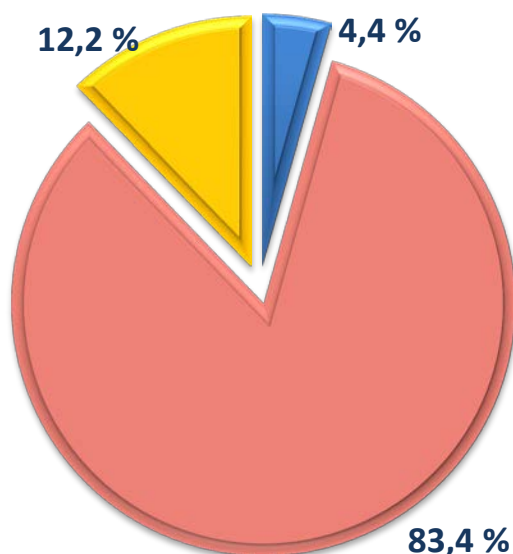
Hajmi, ming t.



O'sish sur'ati



Ishlab chiqarilgan
mahsulotning xo'jalik toifalari
bo'yicha taqsimlanishi



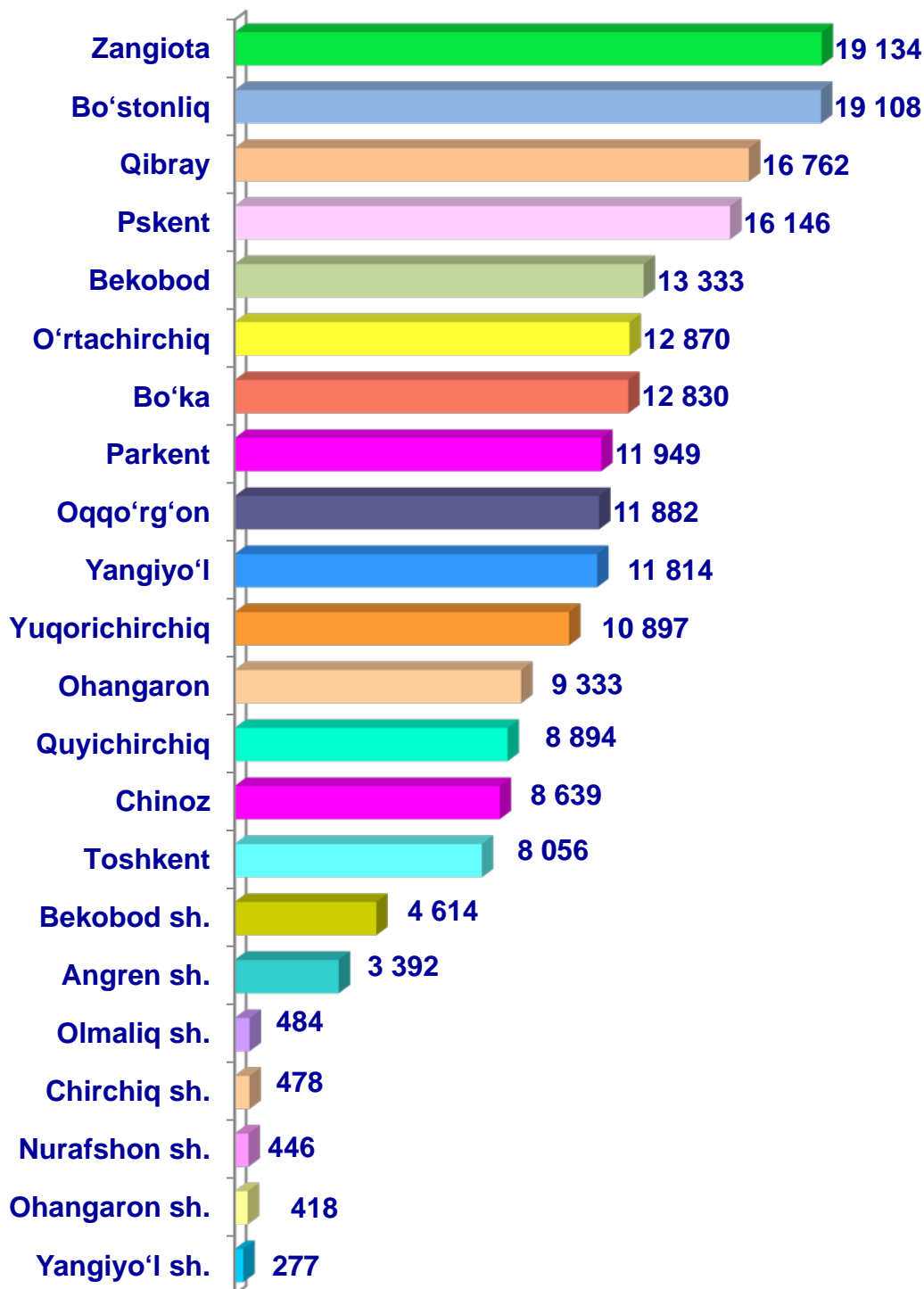
- Fermer xo'jaliklari
- Dehqon (shaxsiy yordamchi) xo'jaliklari
- Qishloq xo'jaligi faoliyatini amalga oshiruvchi tashkilotlar



2020– yilning yanvar – sentabr oylarida barcha toifadagi xo'jaliklar tomonidan tirik vaznda 201,7 ming t. go'sht (2019– yilning yanvar – iyuniga nisbatan 3,3 % ga ko'p) ishlab chiqarildi. Go'sht ishlab chiqarish ko'rsatkichlari xo'jaliklar toifalari bo'yicha tahlil etilganda, go'sht ishlab chiqarish umumiy hajmidan 83,4 % i dehqon (shaxsiy yordamchi) xo'jaliklari hissasiga to'g'ri kelganini qayd etish zarur.

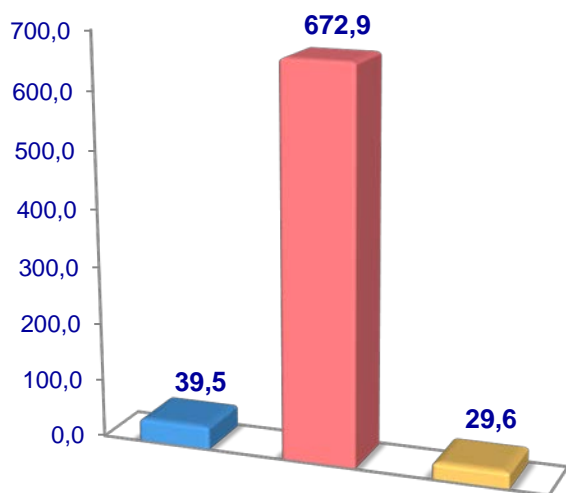


Toshkent viloyati bo'yicha **go'sht** (tirik vaznda) yetishtirish hajmi, tonna

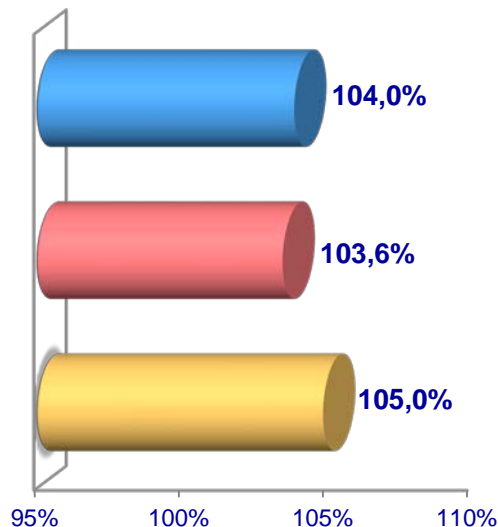


Sut

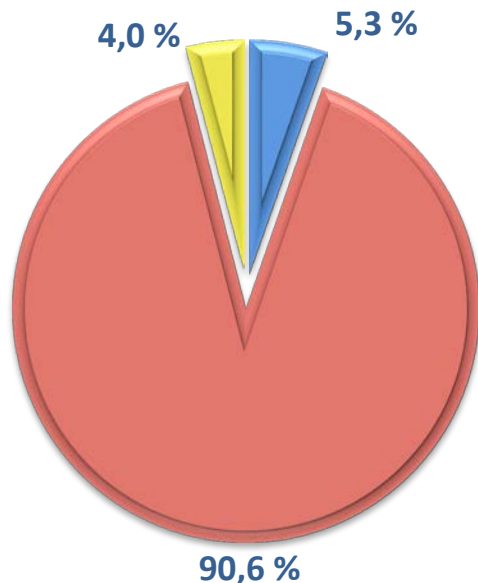
Hajmi, ming t.



O'sish sur'ati



Ishlab chiqarilgan mahsulotning xo'jalik toifalari bo'yicha taqsimlanishi



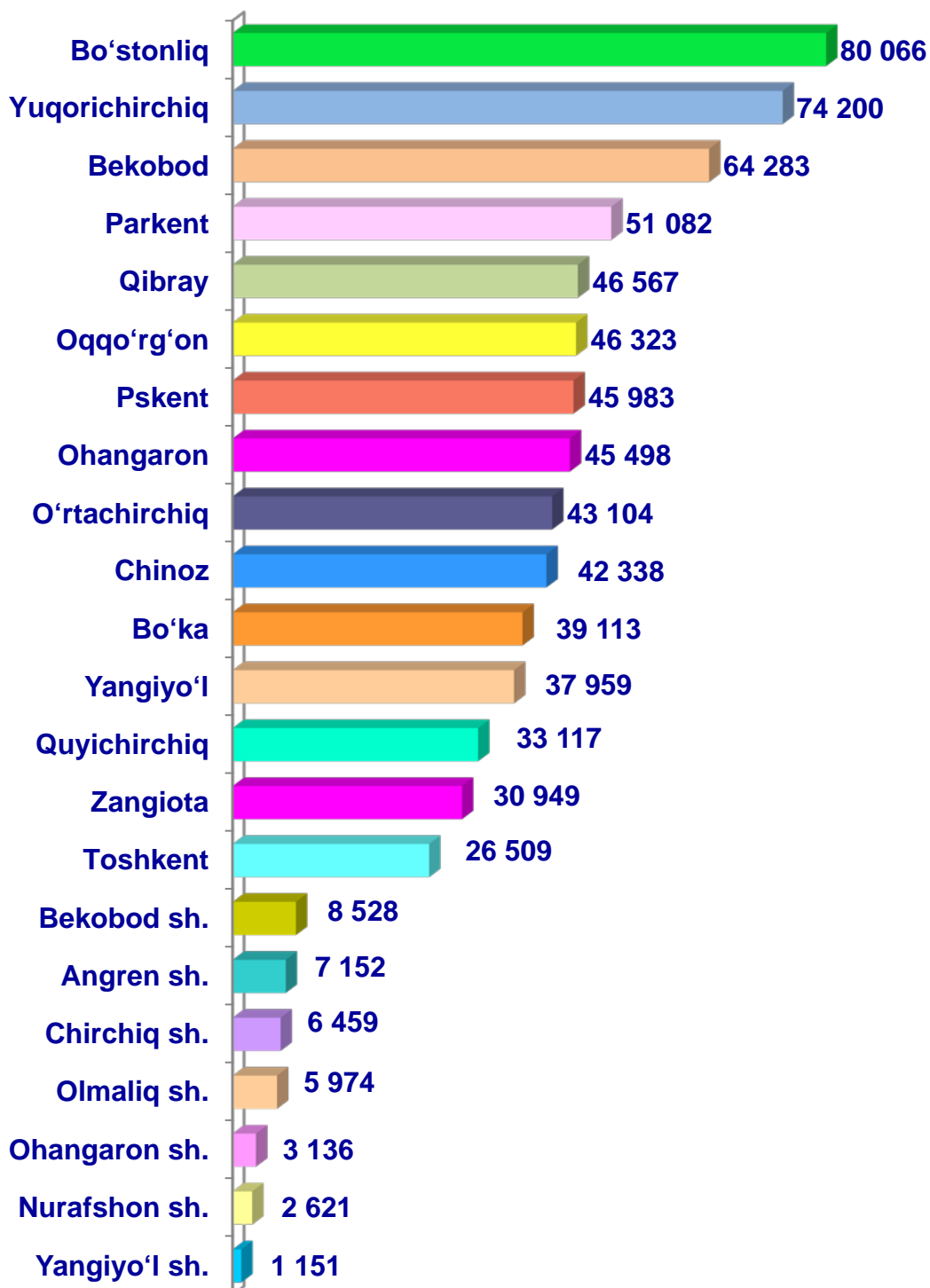
- Fermer xo'jaliklari
- Dehqon (shaxsiy yordamchi) xo'jaliklari
- Qishloq xo'jaligi faoliyatini amalga oshiruvchi tashkilotlar



2020– yilning yanvar – sentabr oylarida barcha toifadagi xo'jaliklar tomonidan 742,1 ming t. sut (2019– yilning yanvar – sentabriga nisbatan 2,6 % ga ko'p) ishlab chiqarildi. Sut ishlab chiqarish ko'rsatkichlarini xo'jalik toifalari bo'yicha tahlil qilinganda, sut ishlab chiqarish umumiy hajmidan 90,6 % i dehqon (shaxsiy yordamchi) xo'jaliklari hissasiga to'g'ri kelishini ko'rsatmoqda.

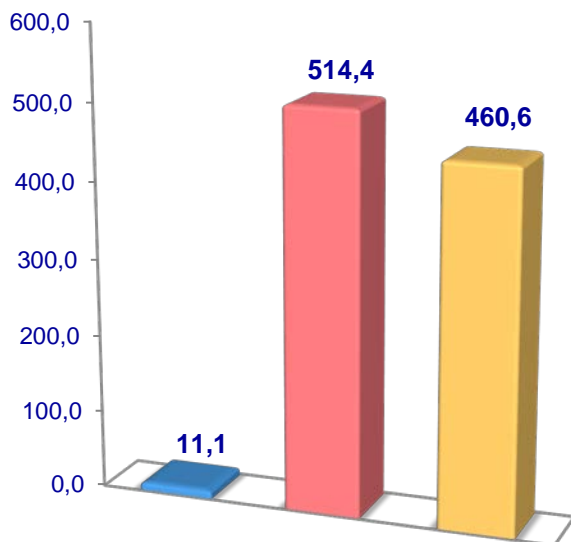


Toshkent viloyati bo'yicha ishlab chiqarilgan **sut** hajmi, tonna

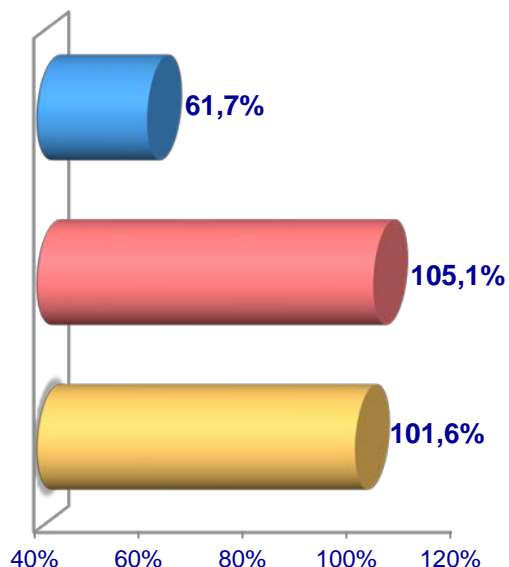


Tuxum

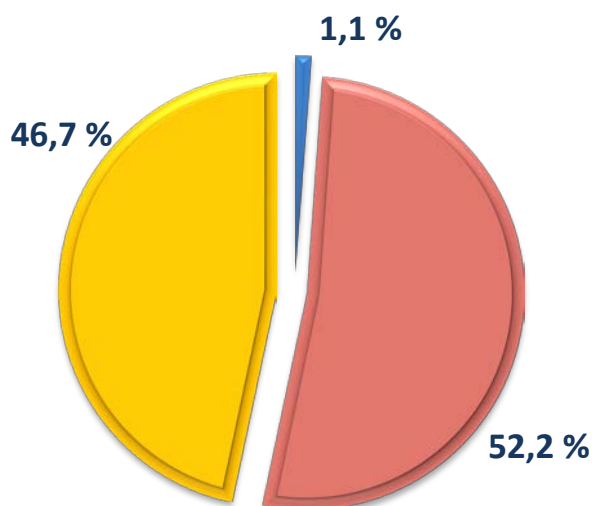
Hajmi, mln. dona



O'sish sur'ati



Ishlab chiqarilgan
mahsulotning xo'jalik toifalari
bo'yicha taqsimlanishi



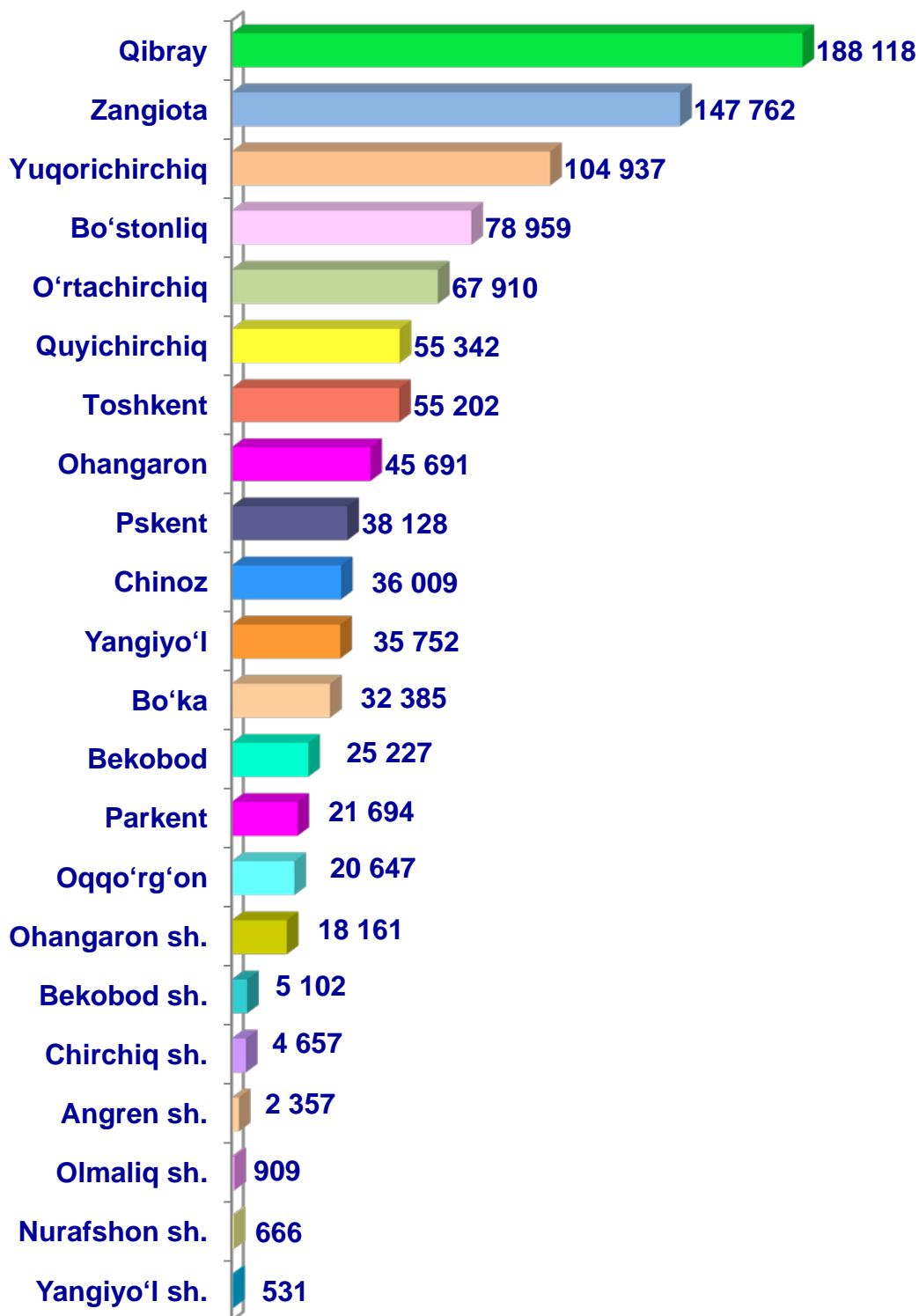
- Fermer xo'jaliklari
- Dehqon (shaxsiy yordamchi) xo'jaliklari
- Qishloq xo'jaligi faoliyatini amalga oshiruvchi tashkilotlar



2020– yilning yanvar – sentabr oylarida barcha toifadagi xo'jaliklar tomonidan 986,1 mln. dona tuxum (2019– yilning yanvar – sentabriga nisbatan 2,4 % ga ko'p) ishlab chiqarildi. Tuxum ishlab chiqarish ko'rsatkichlari xo'jalik toifalari bo'yicha tahlil etilganda, tuxum ishlab chiqarish umumiy hajmidan 52,2 % i dehqon (shaxsiy yordamchi) xo'jaliklari hissasiga to'g'ri keldi.

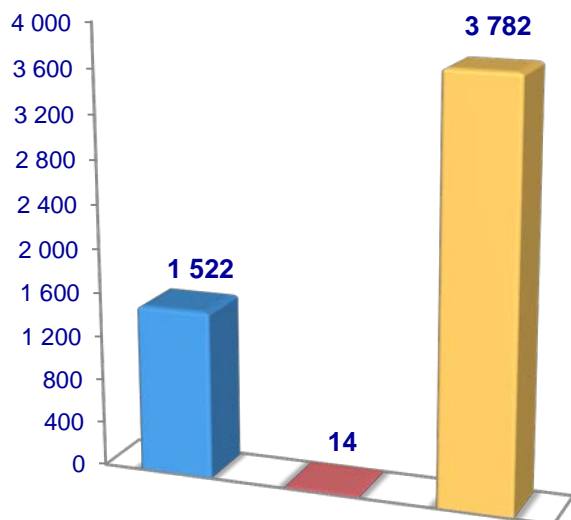


Toshkent viloyati bo'yicha
olingan **tuxum**
hajmi, ming dona

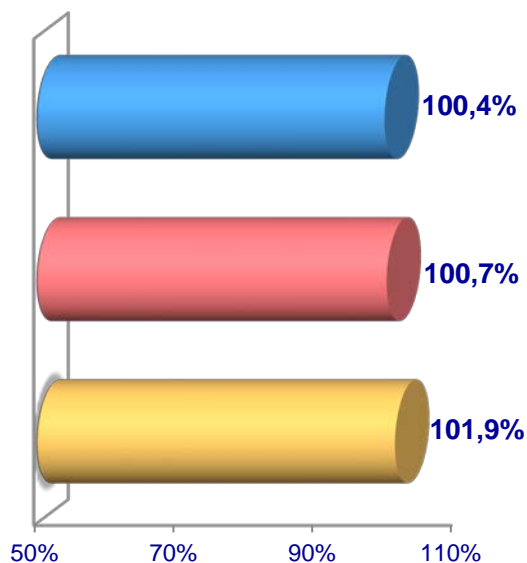


Baliq

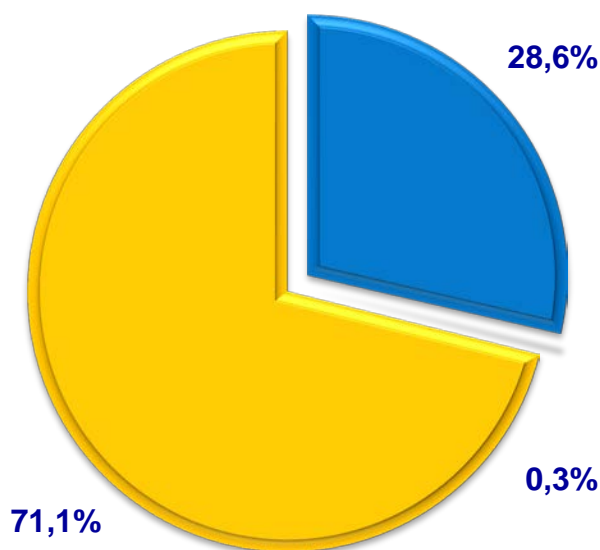
Hajmi, t.



O'sish sur'ati



Ishlab chiqarilgan
mahsulotning xo'jalik toifalari
bo'yicha taqsimlanishi



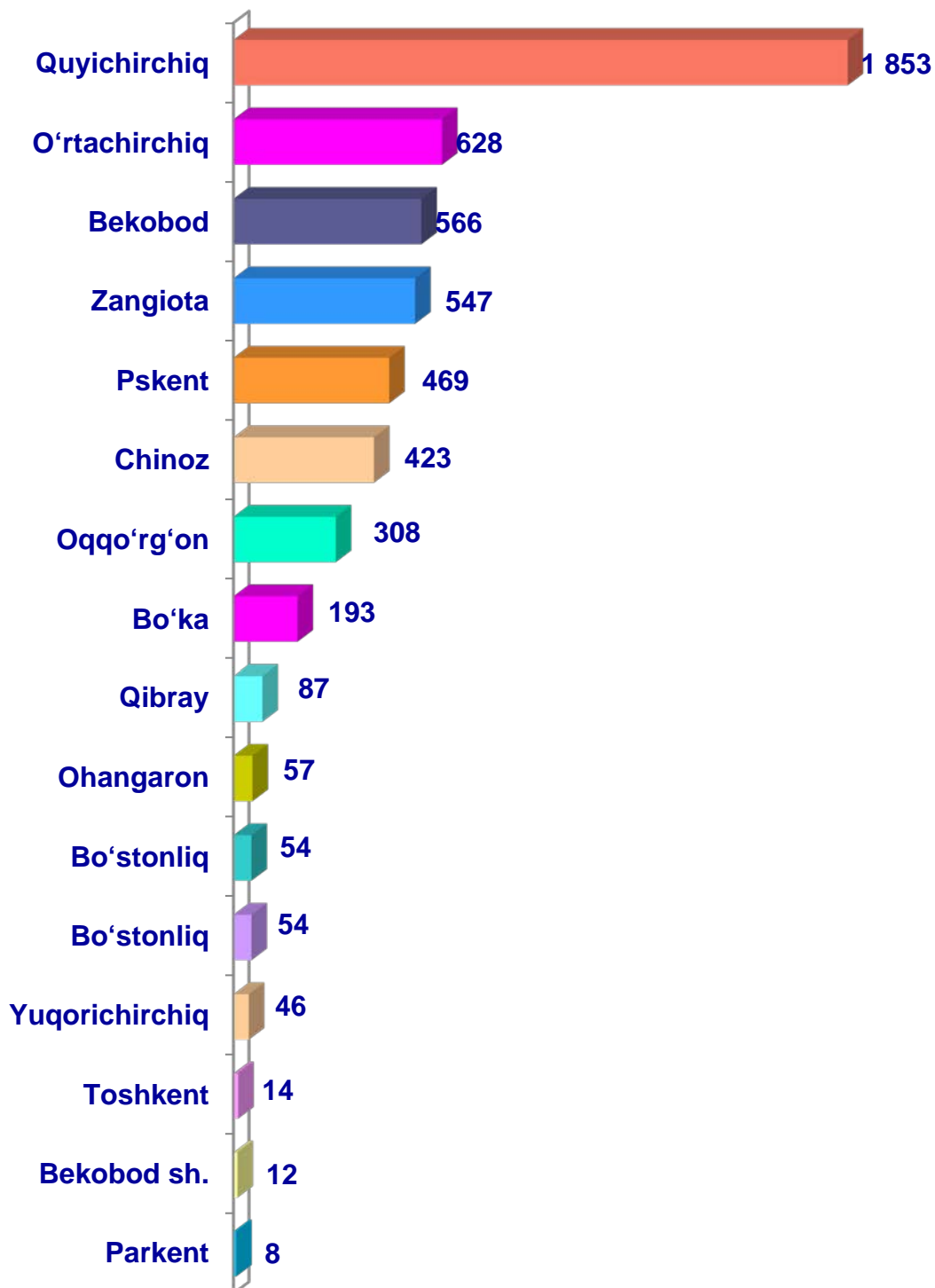
- Fermer xo'jaliklari
- Dehqon (shaxsiy yordamchi) xo'jaliklari
- Qishloq xo'jaligi faoliyatini amalga oshiruvchi tashkilotlar



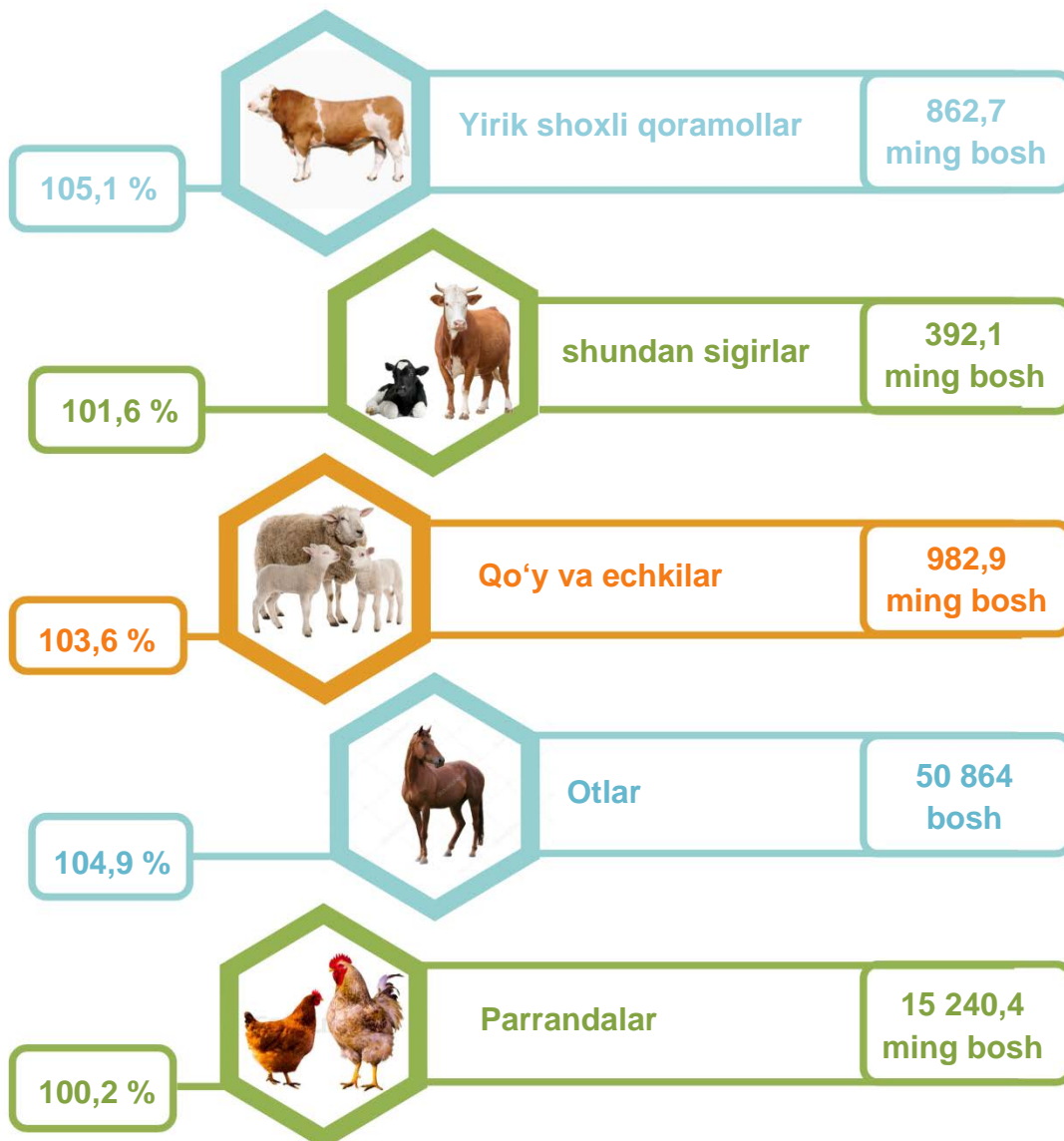
2020– yilning yanvar – sentabr oylarida barcha toifadagi xo'jaliklar tomonidan 5 318 t. (2019– yilning yanvar – sentabriga nisbatan 1,5 % ga ko'p) baliq ovlandi. Ovlangan baliqlar xo'jalik toifalari bo'yicha tahlil qilinganda, ovlangan baliq umumiy hajmidan 71,1 % i qishloq xo'jaligi faoliyatini amalga oshiruvchi tashkilotlar hissasiga to'g'ri kelganini ta'kidlash lozim.



Toshkent viloyati bo'yicha ovlangan **baliq** hajmi, tonna



Chorva mollari va parrandalar bosh soni



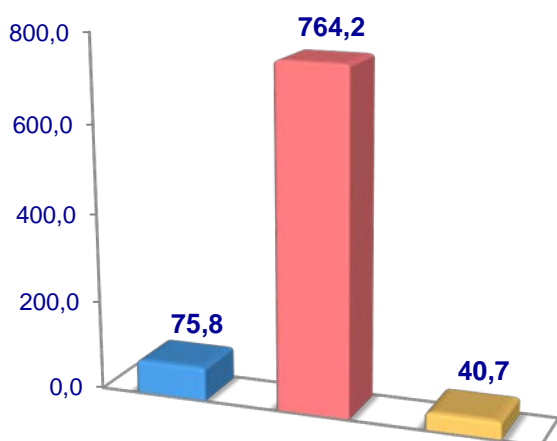
2020– yining 1– oktyabr holatiga ko'ra, yirik shoxli qoramollar bosh soni to'g'risidagi ma'lumotlarni xo'jalik toifalari bo'yicha tahlil qilar ekanmiz, yirik shoxli qoramollarning 8,8 % i fermer xo'jaliklari hissasiga, 86,5 % i dehqon (shaxsiy yordamchi) xo'jaliklariga, 4,7 % i qishloq xo'jaligi faoliyatini amalga oshiruvchi tashkilotlarga to'g'ri kelishini qayd etib o'tish lozim, shunga mos ravishda qo'y va echkilarning umumiy sonidan 29,7 % i fermer xo'jaliklariga, 65,9 % i dehqon (shaxsiy yordamchi) xo'jaliklariga, 4,3 % i qishloq xo'jaligi faoliyatini amalga oshiruvchi tashkilotlarga to'g'ri keladi shuningdek, parrandalar umumiy sonidan 2,8 % i fermer xo'jaliklariga, 52,5 % i dehqon (shaxsiy yordamchi) xo'jaliklariga, 44,7 % i qishloq xo'jaligi faoliyatini amalga oshiruvchi tashkilotlarga to'g'ri keladi.

2020– yilning 1– oktyabr holatiga ko‘ra, yirik shoxli qoramollarning umumiy bosh soni 862,7 ming taga yetdi.

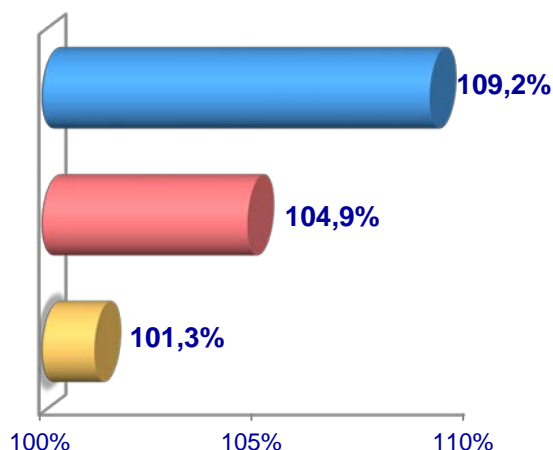
2019– yilning mos davri bilan solishtirilganda, barcha toifadagi xo‘jaliklarda yirik shoxli qoramollar bosh soni – 42,0 ming taga (5,1 %) ko‘paydi.

Yirik shoxli qoramollar

Soni, ming bosh



O‘sinh sur‘ati



**Bosh sonining
xo‘jalik toifalari
bo‘yicha taqsimlanishi**



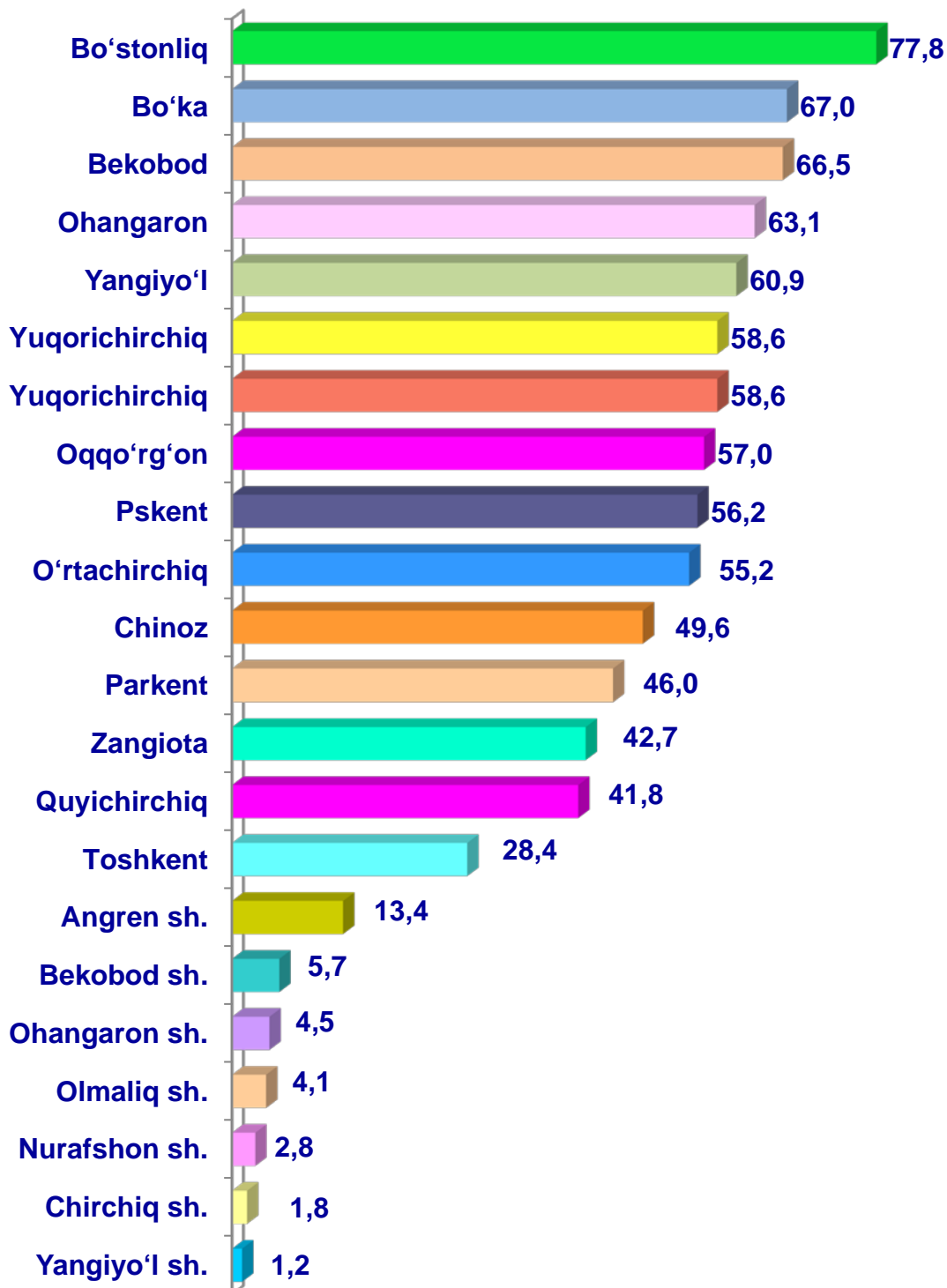
- Fermer xo‘jaliklari
- Dehqon (shaxsiy yordamchi) xo‘jaliklari
- Qishloq xo‘jaligi faoliyatini amalga oshiruvchi tashkilotlar



2020– yilning 1– oktyabr holatiga ko‘ra, yirik shoxli qoramollar bosh soni to‘g‘risidagi ma‘lumotlar xo‘jalik toifalari bo‘yicha tahlil etilganda, jami yirik shoxli qoramollarning 86,5 % i dehqon (shaxsiy yordamchi) xo‘jaliklariga to‘g‘ri kelishi kuzatildi.



Toshkent viloyati
bo'yicha **yirik shoxli**
qoramollarning umumiy
bosh soni, ming bosh

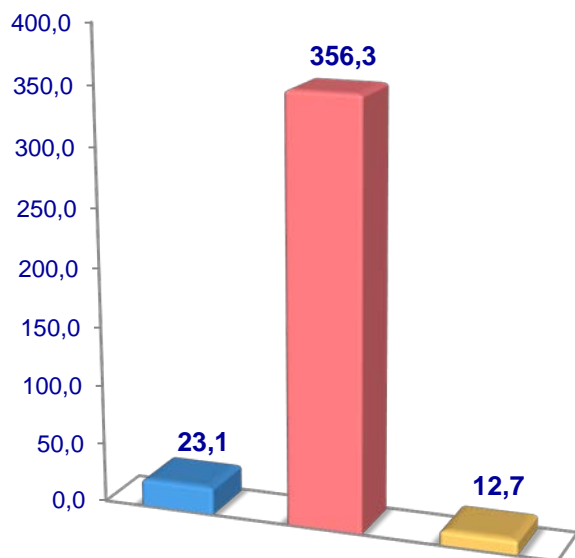


2020– yilning 1– oktyabr holatiga ko‘ra, sigirlarning umumiy bosh soni 392,1 ming taga yetdi.

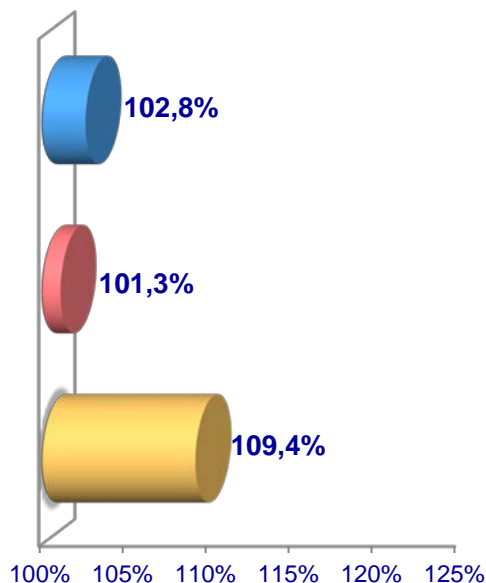
2019– yilning mos davri bilan solishtirilganda, barcha toifadagi xo‘jaliklarda sigirlar bosh soni – 6,1 ming taga (1,6 %) ko‘paydi.

Sigirlar

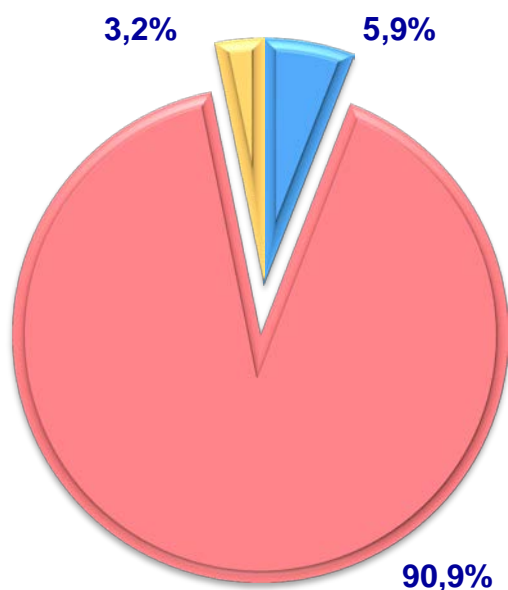
Soni, ming bosh



O‘sinh sur‘ati



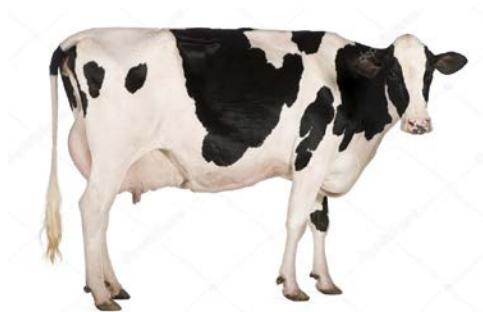
**Bosh sonining
xo‘jalik toifalari
bo‘yicha taqsimlanishi**



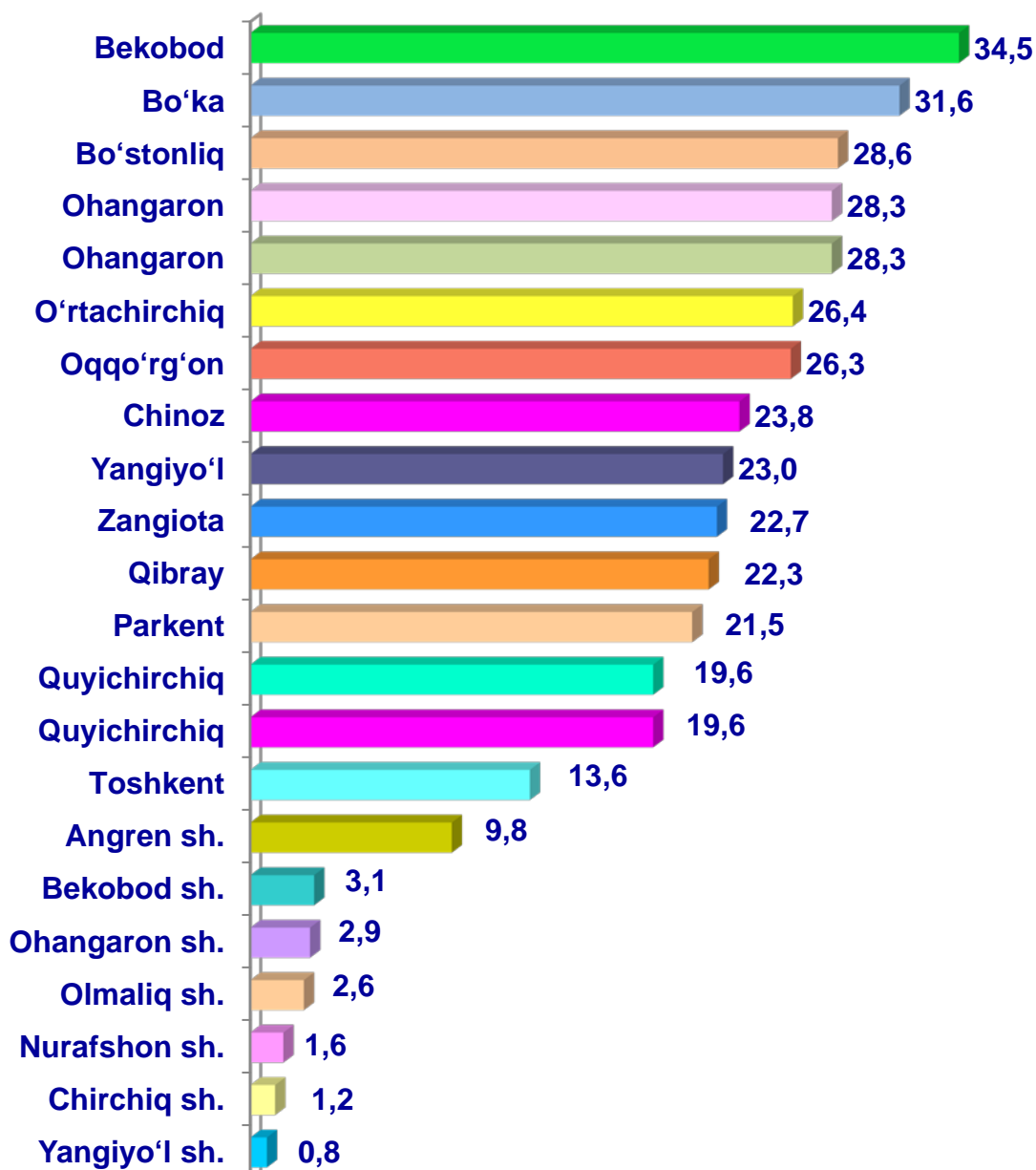
- Fermer xo‘jaliklari
- Dehqon (shaxsiy yordamchi) xo‘jaliklari
- Qishloq xo‘jaligi faoliyatini amalga oshiruvchi tashkilotlar



2020– yilning 1– oktyabr holatiga ko‘ra, sigirlar bosh soni to‘g‘risidagi ma‘lumotlar xo‘jalik toifalari bo‘yicha tahlil etilganda, jami sigirlarning 90,9 % i dehqon (shaxsiy yordamchi) xo‘jaliklariga to‘g‘ri kelishi kuzatildi.



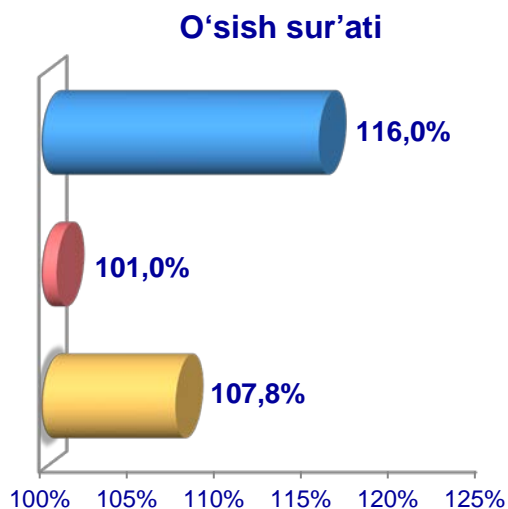
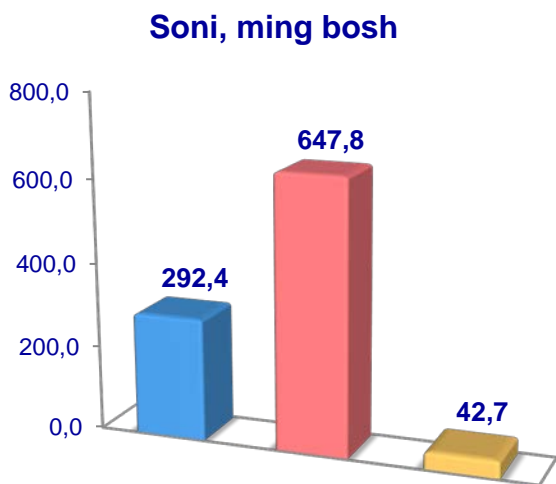
Toshkent viloyati bo‘yicha sigirlarning umumiy bosh soni, ming bosh



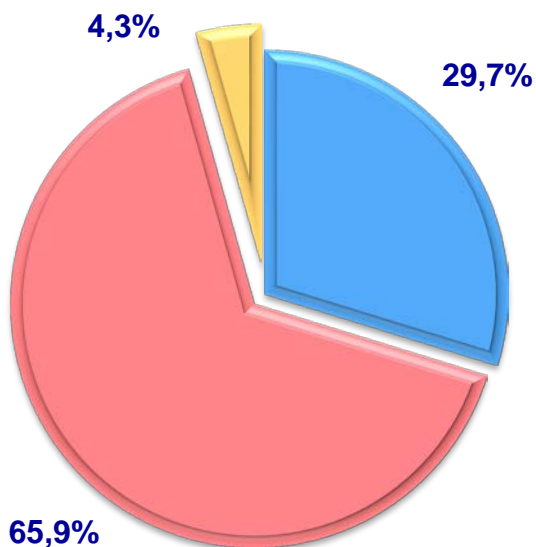
2020– yilning 1– oktyabr holatiga ko‘ra, qo‘y va echkilarning umumiy bosh soni 982,9 ming taga yetdi.

2019– yilning mos davri bilan solishtirilganda, barcha toifadagi xo‘jaliklarda qo‘y va echkilar bosh soni – 33,8 ming taga (3,6 %) ko‘paydi.

Qo‘y va echkilar



**Bosh sonining
xo‘jalik toifalari
bo‘yicha taqsimlanishi**



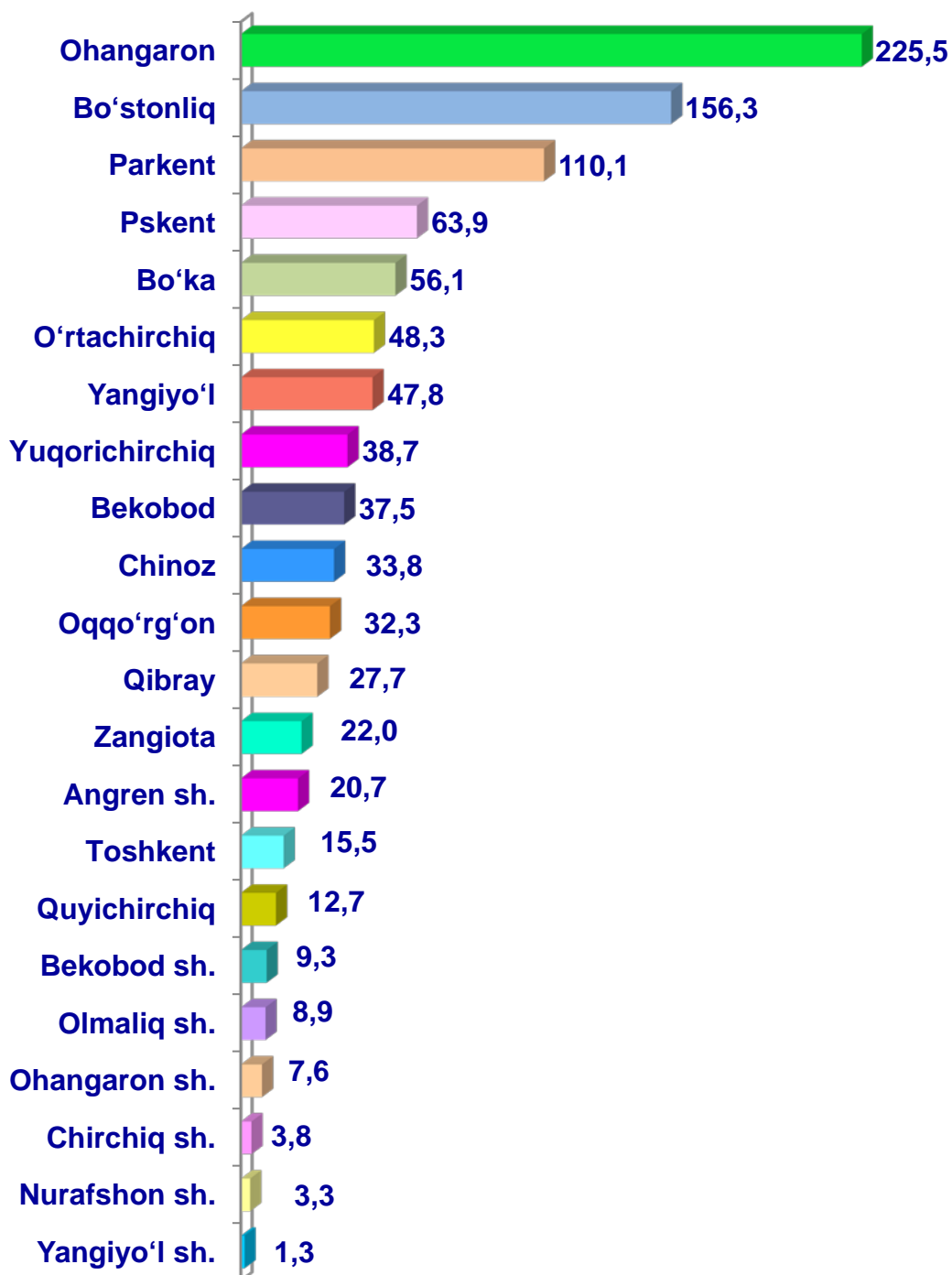
- **Fermer xo‘jaliklari**
- **Dehqon (shaxsiy yordamchi) xo‘jaliklari**
- **Qishloq xo‘jaligi faoliyatini amalga oshiruvchi tashkilotlar**



2020– yilning 1– oktyabr holatiga ko‘ra, qo‘y va echkilar bosh soni to‘g‘risidagi ma‘lumotlar xo‘jalik toifalari bo‘yicha tahlil etilganda, jami qo‘y va echkilarning 65,9 % i dehqon (shaxsiy yordamchi) xo‘jaliklariga to‘g‘ri kelishi kuzatildi.



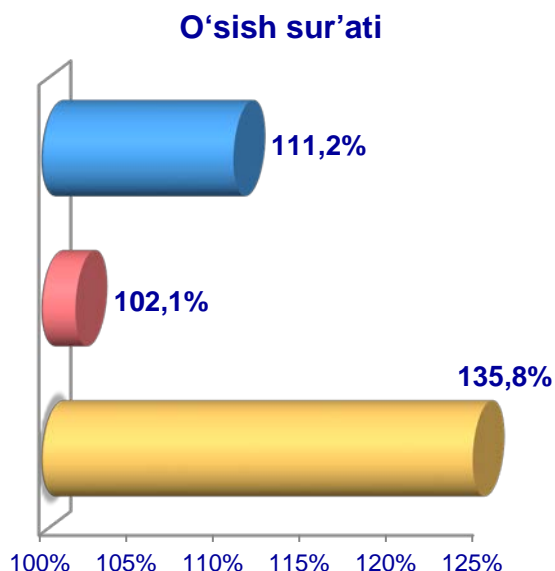
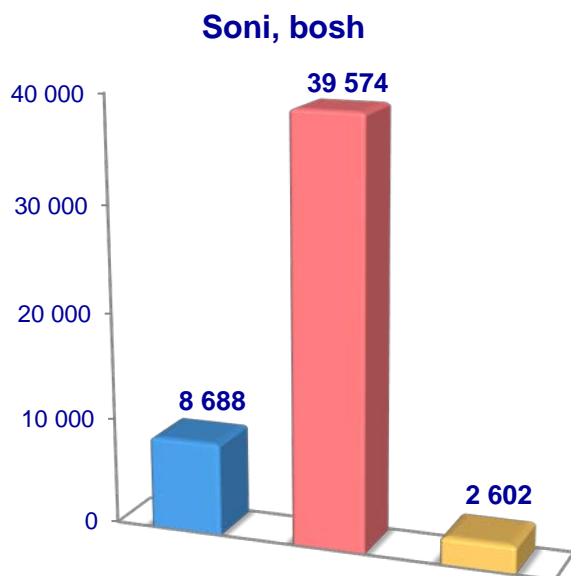
**Toshkent viloyati bo'yicha
qo'y va echkilarning
umumiy bosh soni,
ming bosh**



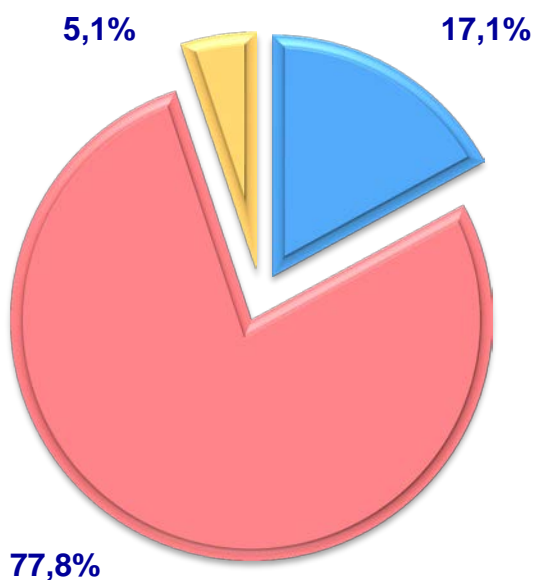
2020– yilning 1– oktyabr holatiga ko‘ra, otlarning umumiy bosh soni 50 864 taga yetdi.

2019– yilning mos davri bilan solishtirilganda, barcha toifadagi xo‘jaliklarda otlar bosh soni – 2 371 taga (4,6 %) ko‘paydi.

Otlar



**Bosh sonining
xo‘jalik toifalari
bo‘yicha taqsimlanishi**



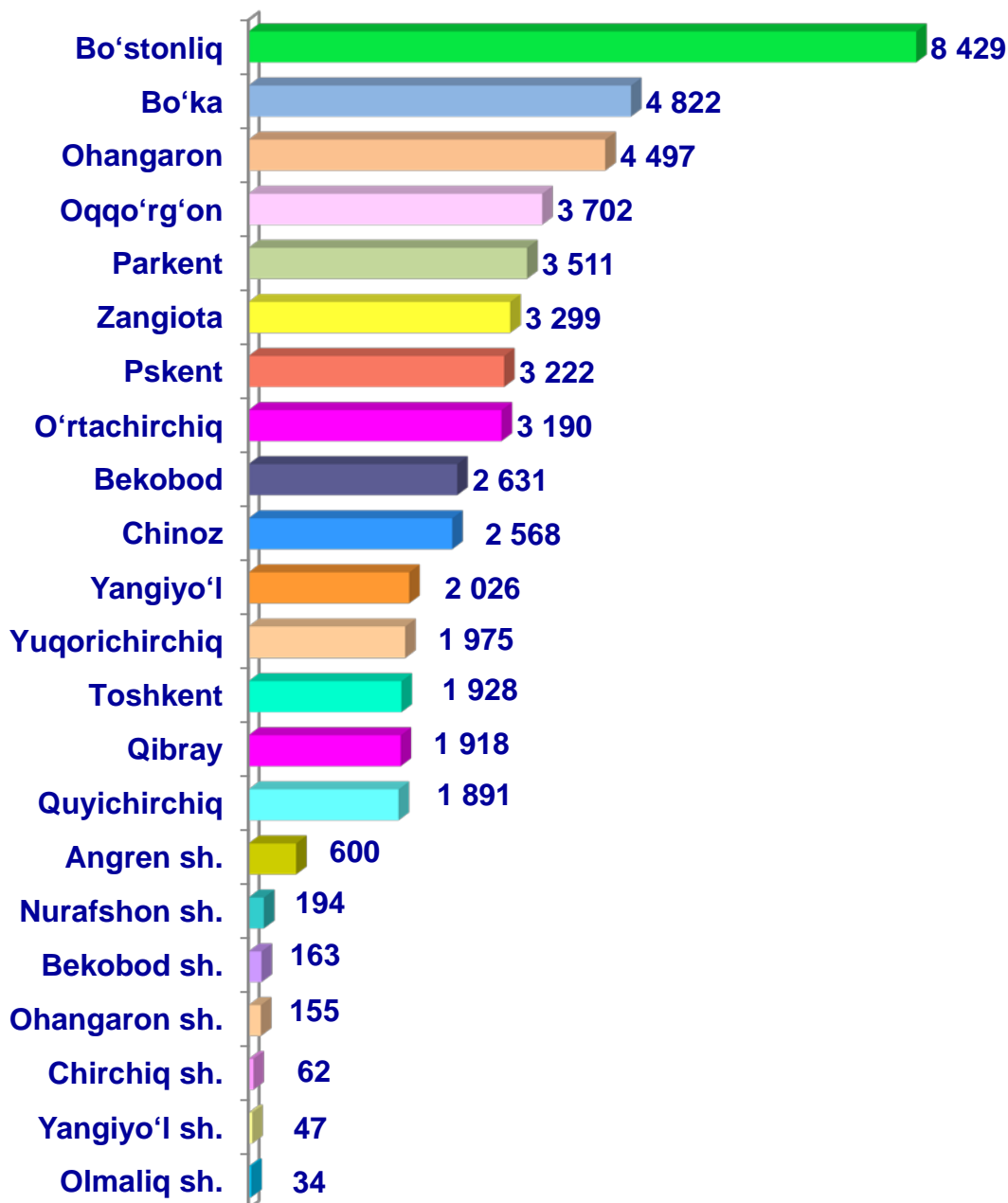
- Fermer xo‘jaliklari
- Dehqon (shaxsiy yordamchi) xo‘jaliklari
- Qishloq xo‘jaligi faoliyatini amalga oshiruvchi tashkilotlar



2020– yilning 1– oktyabr holatiga ko‘ra, otlar bosh soni to‘g‘risidagi ma‘lumotlar xo‘jalik toifalari bo‘yicha tahlil etilganda, jami otlarning 77,8 % i dehqon (shaxsiy yordamchi) xo‘jaliklariga to‘g‘ri kelishi kuzatildi.



**Toshkent viloyati
bo'yicha otlarning
umumiy bosh soni, bosh**

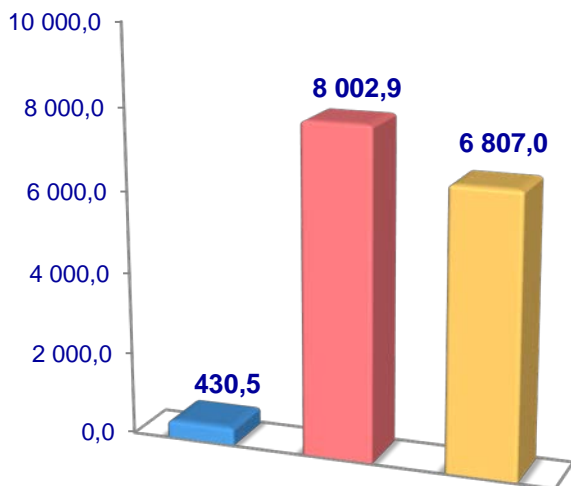


2020– yilning 1– oktyabr holatiga ko'ra, parrandalarning umumiy bosh soni 15 240,4 ming taga yetdi.

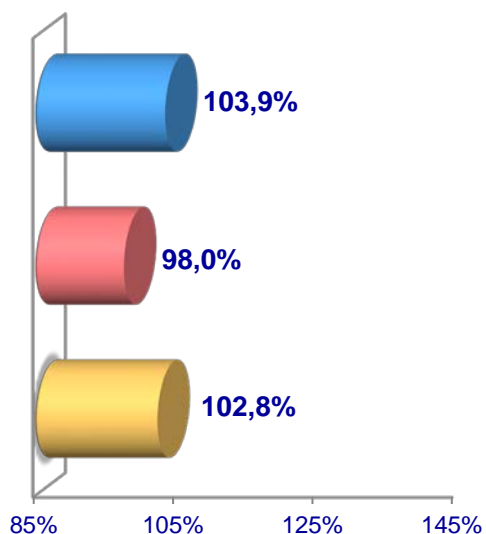
2019– yilning mos davri bilan solishtirilganda, barcha toifadagi xo'jaliklarda parrandalar bosh soni – 37 297 taga (0,2 %) ko'paydi.

Parrandalar

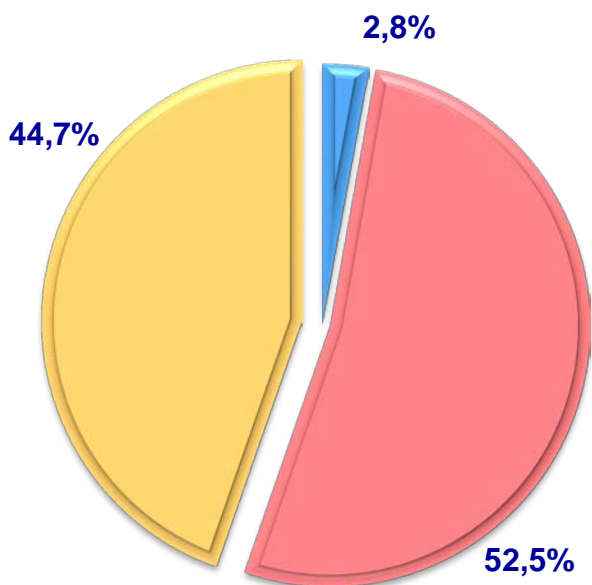
Soni, ming bosh



O'sish sur'ati



**Bosh sonining
xo'jalik toifalari
bo'yicha taqsimlanishi**



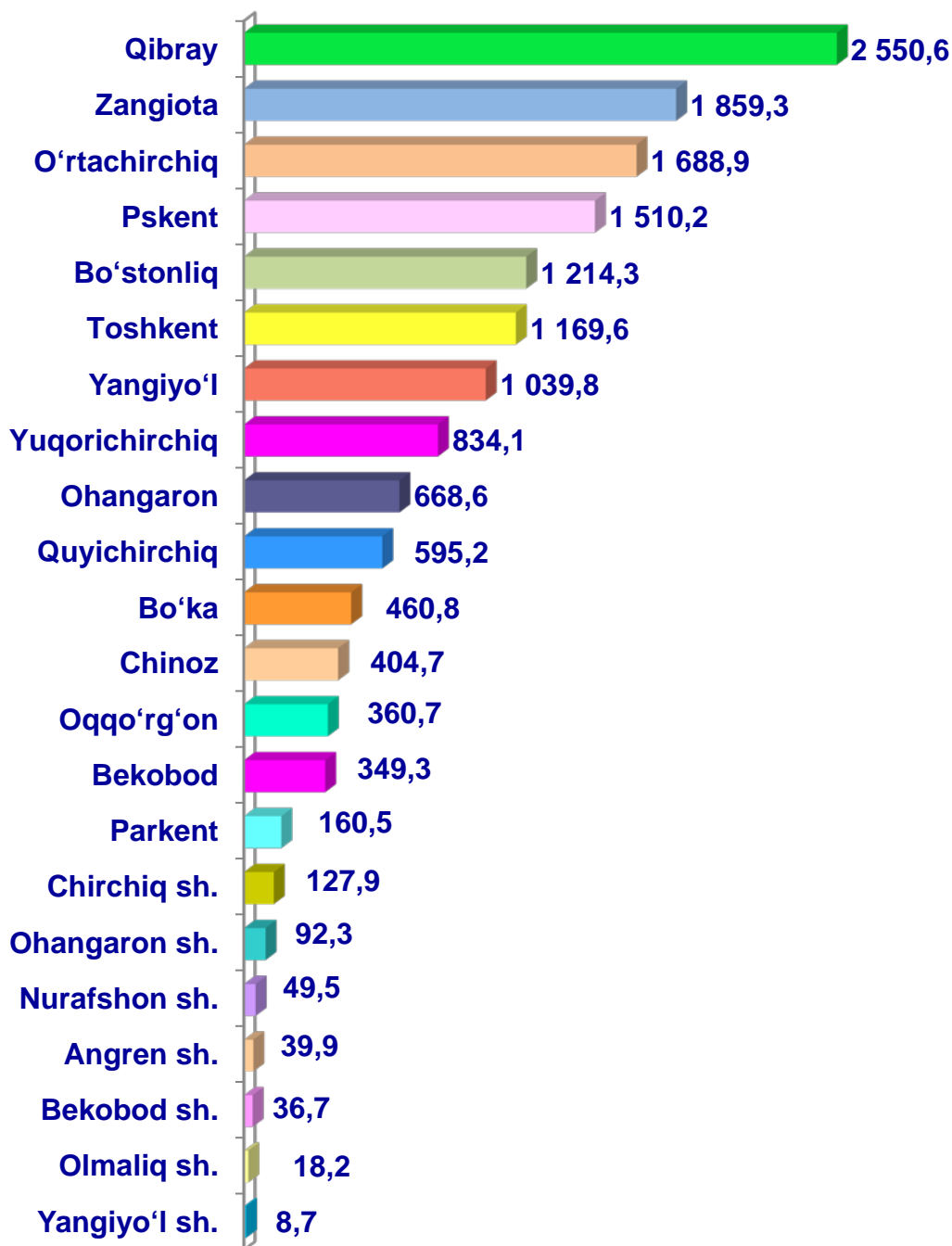
- **Fermer xo'jaliklari**
- **Dehqon (shaxsiy yordamchi) xo'jaliklari**
- **Qishloq xo'jaligi faoliyatini amalga oshiruvchi tashkilotlar**



2020–yilning 1– oktyabr holatiga ko'ra, parrandalar bosh soni to'g'risidagi ma'lumotlar xo'jalik toifalari bo'yicha tahlil etilganda, jami parrandalarning 52,5 % i dehqon (shaxsiy yordamchi) xo'jaliklariga to'g'ri kelishi kuzatildi.



Toshkent viloyati bo'yicha
parrandalar ning
umumiy bosh soni,
ming bosh



Qishloq xo'jaligi va ekologiya
statistikasi bo'limi

• 71- 202-86-69